

SMARTLIFT NISSAN X-TRAIL



ВНИМАНИЕ! Перед выполнением работ убедитесь, что при закрытых боковых дверях с поднятыми в них стеклах, крышка задней двери закрывается без прикладывания усилий. В противном случае необходимо её отрегулировать.

1. Откройте дверь багажного отделения.
2. Отсоедините минусовую клемму аккумулятора автомобиля.
3. Демонтируйте штатную петлю замка.



ВНИМАНИЕ! Для исключения травмирования следующие работы необходимо проводить вдвоём.

4. Удерживайте дверь во избежание её падения. Отсоедините левый и правый газовый упоры от шарообразных кронштейнов на двери и на кузове а/м. Открутите от кузова и задней двери шарообразные кронштейны. Взамен демонтированных кронштейна на кузове и задней двери, соблюдая маркировку, установите соответствующие кронштейны из комплекта поставки.



5. Присоедините электроприводы, соблюдая маркировку «L» и «R», к установленным шарообразным кронштейнам, таким образом, чтобы место из которого выходит кабель находилось ближе к кронштейну расположенному на задней двери.

ВАЖНО! Убедитесь в надежной фиксации шаровых соединений электроприводов с кронштейнами. Проверьте плавность хода, для чего произведите закрытие и открытие задней двери вручную.



6. Демонтируйте элементы декоративной обшивки задней двери.
7. Закрепите блок управления на корпусе задней двери используя элементы крепления из комплекта. Подсоедините кабель к разъемам В и D.



8. Произведите подключение проводки, со стороны водителя в следующем порядке:

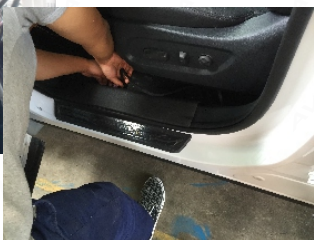
- ЧЕРНЫЙ провод к проводу массы.
- ЖЕЛТЫЙ провод кабеля питания к проводу +12V.

Для подключения к CAN шине, демонтируйте разъём OBD и вставьте на его место соответствующий разъём кабеля питания устройства. Ответную часть соедините с штатным разъёмом OBD. Подключите 20-контактный разъём к CAN-модулю из комплекта поставки и закрепите корпус модуля к соседним элементам под торпедо.

ВАЖНО! Перед подключением проводов необходимо свериться со схемой электрооборудования а/м.

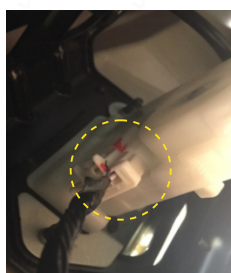
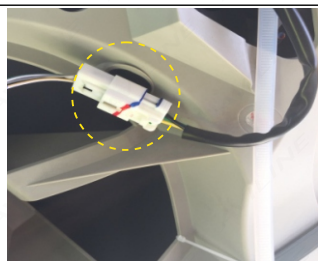


9. С левой стороны от рулевой колонки, установите кнопку управления вместо штатной заглушки. Подключите её соответствующий разъем к разъему питающего кабеля, а так же подключите.

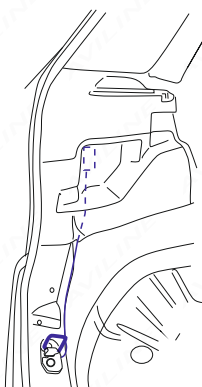


10. Демонтируйте декоративные обшивки порогов водительской стороны салона а/м. Уложите питающий кабель вдоль штатной проводки а/м в направлении задней двери, фиксируя пластиковыми стяжками по всей длине кабеля с промежутками 150-200 мм.

11 Проведите питающий кабель внутрь задней двери через резиновый проход в верхней части проёма. Закрепите его к штатным элементам задней двери и подключите к разъёмам блока управления E и F



12. Через проходные разъемы кабеля блока управления подключите разъемы кабелей штатной кнопки открытия и замка задней двери.



13. Установите моторизованную петлю плавного закрывания из комплекта поставки. Исполнительное устройство, передающее поступательное движение петле посредством перемещения троса в защитной рубашке, расположите за левой декоративной обшивкой багажного отделения.

ВНИМАНИЕ! Не подвергайте трос излишним изгибам. Подключите соответствующий кабель к разъему устройства. Протяните кабель через резиновый технологический проход в верхней части проёма двери. Подключите разъем E и G к блоку управления. Соедините контактную группу синего провода жгутов с разъемами E и F.



14. Подключите звуковой излучатель к соответствующему разъему проводки. Установите звуковой излучатель, закрепив его на металлической части двери.

15. Подсоедините кабели питания электрических приводов к разъемам блока управления (разъемы H, I, J), предварительно проложив их внутрь двери через технологические отверстия.

ВНИМАНИЕ! Убедитесь в правильности выбора места для изготовления технологического отверстия.

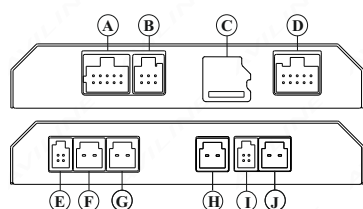


16. Установите кнопку управления вместо штатной заглушки на торцевую часть задней двери и подключите разъем.

ВНИМАНИЕ! Не прикладывайте излишние усилия при фиксации кнопки.

17. Установите на место элементы салона автомобиля, демонтированные в процессе инсталляции устройства. Подключите минусовую клемму аккумулятора. Установка завершена. Приступите к процессу настройки системы.

Назначение разъемов блока управления



A - не используется

B - разъем звукового излучателя и кнопки управления на обшивке задней двери

C - слот для карты памяти

D - разъем для подключения штатного замка и кнопки задней двери

E - разъем кнопки управления, расположенной в торпедо, и устройства плавного закрывания двери

F - разъем для подключения питания

G - разъем для подключения устройства плавного закрывания замка багажника

H, I, J - разъемы правого/левого электропривода

Порядок инициализации

После подачи питания на систему если дверь открыта, система будет подавать серии звуковых сигналов. Необходимо закрыть дверь вручную. Звуковые сигналы прекратятся. Нажмите штатную кнопку открытия двери. Система поднимет дверь. Дождитесь окончания подъема двери и убедитесь в том что положение открытия максимальное. При необходимости вручную поднимите дверь до крайнего верхнего положения. Запрограммируйте крайнее положение двери согласно алгоритму.

Программирование высоты крайнего положения задней двери

Выполните следующие действия:

1. Вручную установите дверь на необходимую высоту открытия.

2. Нажмите и удерживайте кнопку управления на декоративной обшивке задней двери более трёх секунд. Вы услышите двухкратный звуковой сигнал. Отпустите кнопку.

Настройка успешно выполнена. С этого момента при использовании системы электропривода AVILINE SMARTLIFT дверь будет открываться на высоту, выбранную при программировании.

При необходимости, можно изменять высоту подъема двери неограниченное количество раз, просто повторив выше обозначенный алгоритм.

ЭЛЕКТРОПОДЪЕМНИК ДВЕРИ БАГАЖНИКА SMARTLIFT

РУКОВОДСТВО ПОЛЬЗОВАТЕЛЯ

Особенности работы системы. Система электропривода двери багажника AVILINE SMARTLIFT предназначена для управления открытием/закрытием двери багажника автомобиля и создает дополнительный комфорт при его использовании.

Порядок инициализации:

После подачи питания на систему, если дверь багажника открыта, система будет подавать серии звуковых сигналов. Необходимо закрыть дверь вручную. Звуковые сигналы прекратятся. В подтверждение прозвучит двойной сигнал. нажмите штатную кнопку открытия двери багажника. Система поднимет дверь багажника. Дождитесь окончания подъема двери багажника и убедитесь в том, что положение открытия максимальное. При необходимости вручную поднимите дверь багажника до крайнего верхнего положения. Запрограммируйте крайнее положение согласно алгоритму.

Алгоритм открытия, остановки, закрытия двери багажника:

Открыть, закрыть или остановить дверь багажника с использованием электропривода AVILINE SMARTLIFT возможно посредством нажатия на:

- штатную кнопку на наружной декоративной накладке двери багажника;
- кнопку, установленную на декоративной обшивке двери багажника;
- кнопку, установленную в элементе торпедо автомобиля;
- одну из кнопок на штатном радиобрелоке автомобиля, в следующем порядке:*
- а) трехкратное нажатие на кнопку открытия центрального замка с равномерным интервалом в течение 3 секунд;
- б) нажатие и удержание кнопки открытия центрального замка в течение 3 секунд;

Активация системы одним из перечисленных способов приведет в движение крышку багажника, которое будет сопровождаться короткими звуковыми сигналами, вплоть до её закрытия/открытия.

В беззвучном режиме последует только двойной сигнал в начале процесса закрытия/открытия.

В конце закрытия/открытия последует двойной сигнал, информирующий о полном закрытии/открытии двери багажника.

Открыть или закрыть дверь багажника также можно обычным, механическим способом, т.е. путем подъема или опускания двери багажника вручную с прикладыванием незначительного усилия.

Интеллектуальная технология защиты от заземления.

Система оснащена функцией контроля объектов, препятствующих процессу открытия/закрытия двери багажника. Во время работы системы электропривода при физическом контакте двери багажника с препятствием, движение двери будет остановлено и прозвучит многократный сигнал. После исключения причины физического контакта с дверью, работоспособность системы возобновится.

Программирование высоты крайнего положения двери багажника.

Выполните следующие действия:

1. Вручную установите дверь багажника на необходимую высоту открытия.

2. Нажмите и удерживайте кнопку управления на декоративной обшивке двери багажника более трех секунд.

Вы услышите двукратный звуковой сигнал. Отпустите кнопку. Настройка успешно выполнена. С этого момента при использовании системы электропривода AVILINE SMARTLIFT дверь багажника будет открываться на высоту, выбранную при программировании. При необходимости, можно изменять высоту подъема двери багажника неограниченное количество раз, просто повторите описанный алгоритм.

Программирование скорости движения крышки багажника.

1. Нажмите и держите кнопку закрытия багажника, расположенную на обшивке багажника, до появления двух коротких и пяти длинных сигналов зуммера.

2. Отпустите кнопку: частые короткие сигналы информируют о выборе режима «повышенная скорость», один длительный - режима «нормальная скорость» движения двери багажника.

Настройка успешно выполнена. С этого момента при использовании системы электропривода AVILINE SMARTLIFT крышка багажника будет двигаться согласно выбранному режиму при программировании. При необходимости, можно изменять скорость движения крышки багажника неограниченное количество раз, просто повторив выше обозначенный алгоритм.

Открытие двери багажника при отсутствии питания.

В случае разряда АКБ дверь багажника можно открыть вручную, с прикладыванием незначительного усилия. Для этого воспользуйтесь алгоритмом аварийного открытия двери багажника. Способ аварийного открытия вы можете найти в инструкции по эксплуатации данного автомобиля. Если алгоритм не предусмотрен, то дверь багажника можно открыть только после подачи питания. После подачи питания выполните инициализацию системы AVILINE SMARTLIFT.

Отключение/включение звукового сопровождения.**

Выполните следующие действия:

1. Нажмите и держите кнопку закрытия багажника, расположенную на обшивке багажника, до появления двух коротких и трех длинных сигналов зуммера.

2. Отпустите кнопку: частые короткие сигналы информируют о выборе режима «закрытие или открытие со звуковым сопровождением», один длинный - режима «беззвучное открытие или закрытие». Настройка успешно выполнена. С этого момента при использовании системы электропривода AVILINE SMARTLIFT крышка багажника будет двигаться согласно выбранному режиму при программировании. При необходимости, можно изменять звуковое сопровождение закрытия или открытия крышки багажника неограниченное количество раз, просто повторив выше обозначенный алгоритм.

Функция «закрытие рукой».**

При закрытии двери багажника вручную с прикладыванием незначительного усилия, электропривод AVILINE SMARTLIFT автоматически продолжит движение до полного закрытия двери багажника.

Особенности ухода за автомобилем с установленной системой AVILINE SMARTLIFT.

При мойке автомобиля запрещается направлять струю воды в проем между дверью багажника и кузовом. Воздействие потока воды под высоким давлением может повредить и вывести из строя элементы системы, а также может вызвать попадание влаги внутрь автомобиля. В случае эксплуатации системы при минусовых температурах, после мойки автомобиля, необходимо открыть дверь багажника и удалить воду и влагу с электроприводов, резинового уплотнителя дверного проема, а также с плоскости двери багажника к которой прилегает уплотнитель.

Обслуживание и уход за компонентами системы.

Компоненты системы не требуют обслуживания и рассчитаны на весь срок службы. При необходимости чистки электроприводов - воспользуйтесь влажной мягкой тканью. Не используйте химически-активные, спиртосодержащие или обезжиривающие составы

*- Функционал выбранной кнопки зависит от комплектации электрооборудования автомобиля.

** - Производитель оставляет за собой право исключать из функционала обозначенную опцию.

Телефоны технической поддержки: (911)123-7178, (800)555-0920, info@aviline.ru

AVILINE

Артикул:

26.05.2022

Стр. 1 из 2

МЕРЫ ПРЕДОСТОРОЖНОСТИ

1. Запрещена эксплуатация или тестирование работы системы и ее элементов до установки на автомобиль.
2. Запрещена эксплуатация или проведение любых работ по настройке и тестированию системы с отключением или физическим отсоединением элементов комплекта от мест соединения на автомобиле.
3. Необходимо использовать систему электропривода двери багажника только по прямому назначению.
4. При эксплуатации системы электропривода необходимо обеспечить визуальный контроль до начала, во время и до конца работы системы с целью обеспечения своевременного вмешательства и экстренной остановки работы системы для сохранения в безопасности людей и объектов в непосредственной близости от автомобиля.
5. Необходимо убедиться в наличии необходимого и достаточного пространства для безопасного открытия/закрытия двери багажника и отсутствия людей, объектов, предметов и т. п. в зоне работы устройства.
6. Избегать присутствия детей в зоне работы системы.
7. Избегать присутствия животных в зоне работы системы.
8. Исключить возможность управления системой людьми, не знакомыми с алгоритмом работы, в том числе детьми.
9. Не ускорять и не тормозить движение двери багажника во время работы системы.
10. Исключить попадание чего бы то ни было в зону работы элементов системы.
11. Не провоцировать систему на срабатывание интеллектуальной системы защиты от заземления.
12. Интеллектуальная технология защиты от заземления не способна корректно оценивать подвижные, не закрепленные или выступающие за пределы багажного отделения предметы или грузы, расположенные в области движения двери багажника.
13. В случае эксплуатации системы при минусовых температурах и перепадах температур, следить за состоянием замка двери багажника и резинового уплотнителя во избежание их промерзания.
14. В случаях когда система не способна произвести открытие багажника по причине: обмерзания резинового уплотнителя двери багажника, замка или электропривода, необходимо прекратить эксплуатацию системы.
15. Утяжеление двери багажника вследствие использования дополнительных шумоизоляционных материалов может препятствовать нормальному функционированию системы электропривода.
16. При установленном дополнительном электронном оборудовании в автомобиль, таких как охранная сигнализация, необходимо убедиться в отсутствии у нее сигналов способных управлять электроприводом двери багажника в нежелательный момент.
17. При обнаружении некорректной работы системы или ее элементов, исключить дальнейшую эксплуатацию системы и незамедлительно обратиться к авторизованному дилеру или производителю.

ГАРАНТИЙНЫЙ ТАЛОН

Устройство	
Торговая организация	
Печать	
<p>Гарантийный срок составляет 12 месяцев при условии соблюдения правил установки и эксплуатации. Гарантия на замененные элементы действует до окончания основного срока гарантии поставленного комплекта. Гарантия компании AVILINE не распространяется на товар, если его ремонт или замена были вызваны одним из следующих факторов:</p> <ol style="list-style-type: none">1. Повреждения, вызванные небрежной эксплуатацией изделия.2. Механические повреждения.3. Внесение изменений в конструкцию устройства.4. Неправильная установка устройства. <p>Настоящим подтверждаю, что я получил «Инструкцию по установке и руководство пользователя» и ознакомился с информацией об условиях эксплуатации и условиях и сроках гарантии.</p>	
Дата установки	
Подпись покупателя	

AVILINE	Артикул:	26.05.2022	Стр. 2 из 2
----------------	----------	------------	-------------