

# ЭЛЕКТРОПРИВОД ДВЕРИ БАГАЖНИКА SMARTLIFT SKODA KAROQ 2020- (Артикул AVLSQ20VW)

## ИНСТРУКЦИЯ ПО УСТАНОВКЕ

Время установки 3 часа

### ОПИСАНИЕ

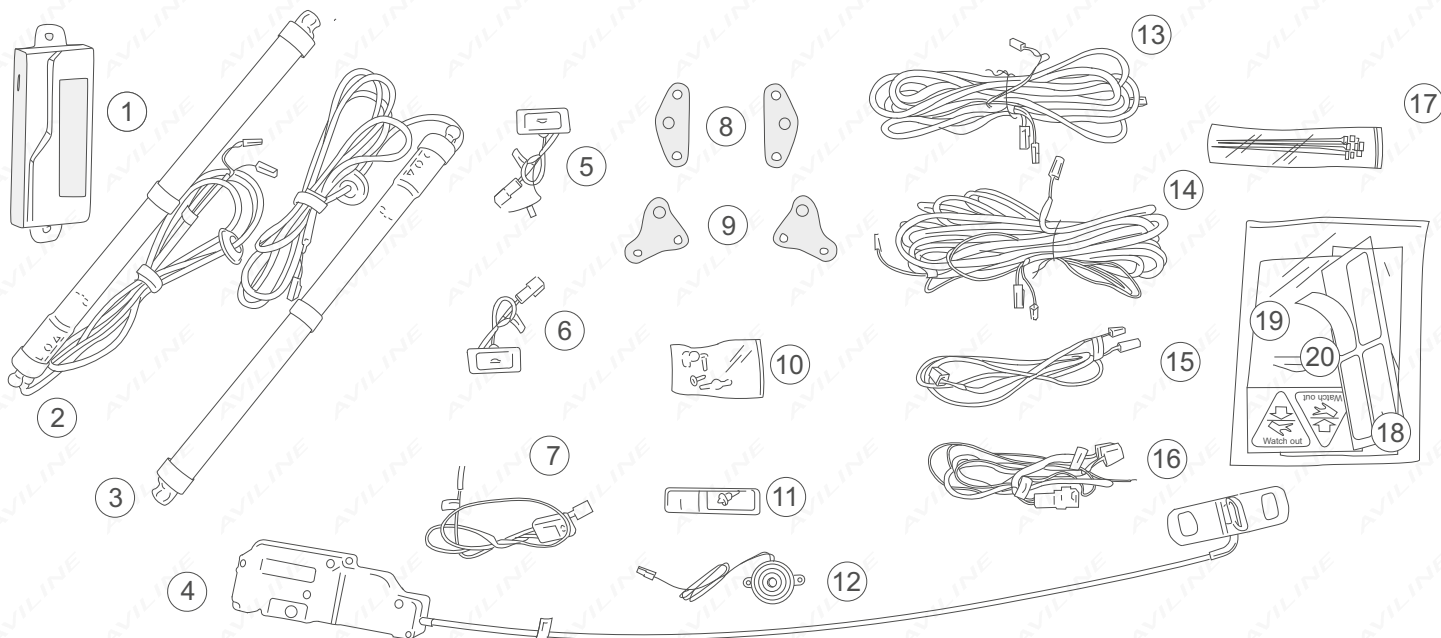
Комплект электрического подъемника двери багажника автомобиля AVILINE SMARTLIFT предназначен для обеспечения автоматизированного открытия / закрытия двери багажника автомобиля SKODA KAROQ 2020-.

### ПРИНЦИП РАБОТЫ

Электропривод двери багажника устанавливается в автомобиле и подключается к электрической проводке. Пользователь может управлять открытием / закрытием двери багажника путем нажатия на одну из кнопок, установленных в салоне автомобиля, обшивке двери багажника или с помощью штатного радиопульта. При наличии такой команды дверь багажника меняет свое положение из открытого в закрытое или наоборот. Звуковой излучатель отвечает за звуковое оповещение о режимах работы электропривода двери багажника.

### Перечень комплектующих

№	Наименование	Кол-во	№	Наименование	Кол-во
1	Блок управления	1	11	Фреза 16мм	1
2	Электропривод двери багажника ЛЕВЫЙ	1	12	Звуковой излучатель	1
3	Электропривод двери багажника ПРАВЫЙ	1	13	Соединительный кабель питания блока управления	1
4	Привод плавного закрывания двери (с моторизованной петлей)	1	14	Соединительный кабель привода плавного закрывания двери	1
5	Кнопка управления (салонная)	1	15	Соединительный кабель звукового излучателя и кнопки управления	1
6	Кнопка управления (задняя)	1	16	Соединительный кабель Pin-to-Pin кнопки открытия и замка багажника	1
7	Кабель с предохранительной колодкой	1	17	Набор стяжек	1
8	Кронштейн шарообразный для крепления электропривода к кузову	2	18	Руководство пользователя	1
9	Кронштейн шарообразный для крепления к двери багажника	2	19	набор наклеек	1
10	Набор крепежа	1	20	клемма	1





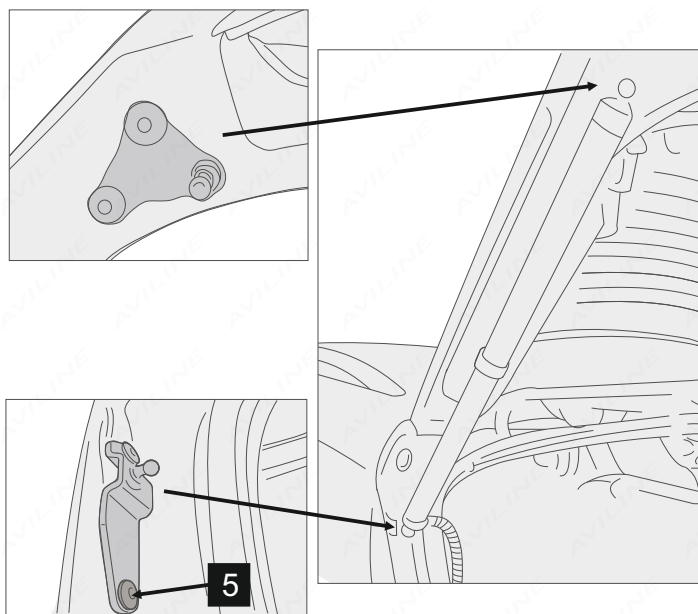
## ПОРЯДОК УСТАНОВКИ

**ВНИМАНИЕ!** Перед выполнением работ убедитесь, что при закрытых боковых дверях с поднятыми в них стеклах, дверь багажника закрывается без прикладывания усилий. В противном случае, необходимо отрегулировать элементы двери и добиться корректного функционирования.

1. Откройте дверь багажного отделения.
2. Отсоедините минусовую клемму аккумулятора автомобиля.
3. Демонтируйте штатную петлю замка двери багажника.

### ВНИМАНИЕ!

- 1) Запрещена эксплуатация или тестирование работы системы и ее элементов до установки на а/м.
- 2) Запрещена эксплуатация или проведение любых работ по настройке и тестированию системы с отключением или физическим отсоединением элементов комплекта от мест соединения на а/м.



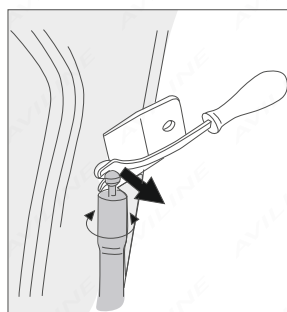
**ВНИМАНИЕ!** Для исключения травмирования следующие работы необходимо производить вдвоем.

4. Удерживайте дверь багажника во избежание ее падения. Отсоедините левый и правый газовые упоры от шарообразных кронштейнов на двери багажника и на кузове а/м.

Демонтируйте шарообразные кронштейны на двери и на кузове.

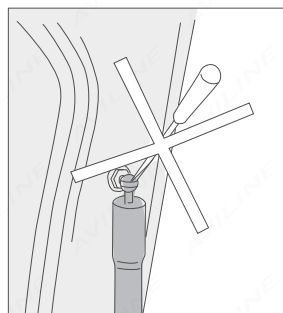
Взамен демонтированных кронштейнов установите на дверь багажника кронштейны из комплекта поставки.

5. При установке кронштейнов на кузов необходимо использовать крепеж из комплекта поставки.

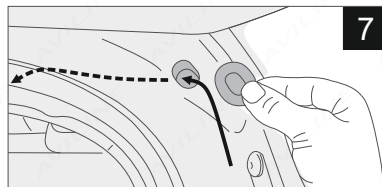
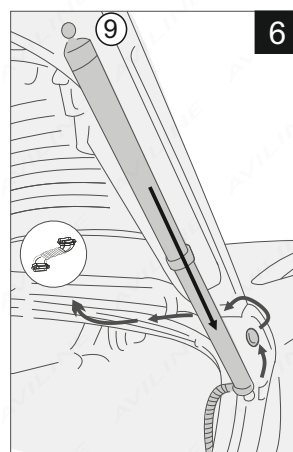


### ВНИМАНИЕ!

При необходимости демонтируйте электропривод системы SmartLIFT, используйте металлическую вилку для демонтажа и пластиковый рекель для защиты лакокрасочного покрытия.



**ВАЖНО!** Во избежание потери фиксирующих свойств пружины шарового шарнира электропривода не пытайтесь ее разжать при снятии и установке.



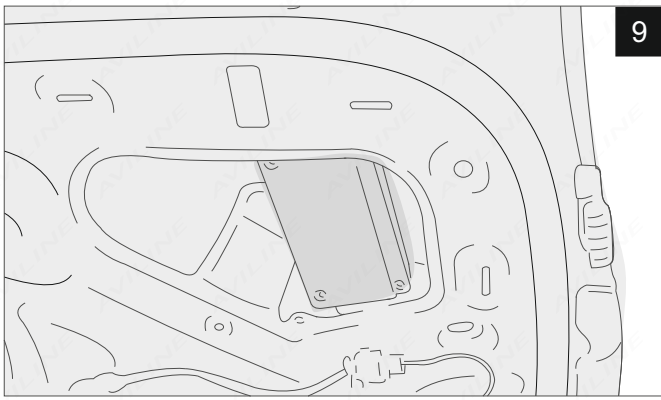
6. Присоедините электроприводы, соблюдая маркировку «L» и «R», к установленным шарообразным кронштейнам, таким образом, чтобы место на приводе, из которого выходит кабель, находилось ближе к кронштейну, расположенному на кузове.

7. Проложите кабели электроприводов за обшивку потолка салона, через технологические отверстия в кузове, по направлению технологических проходов в крышку багажника. При прокладке замените штатные заглушки имеющимися уплотнителями на кабелях электроприводов.

**ВАЖНО!** Убедитесь в надежной фиксации шаровых соединений электроприводов с кронштейнами. Проверьте плавность хода, для чего произведите закрытие и открытие двери багажника вручную.

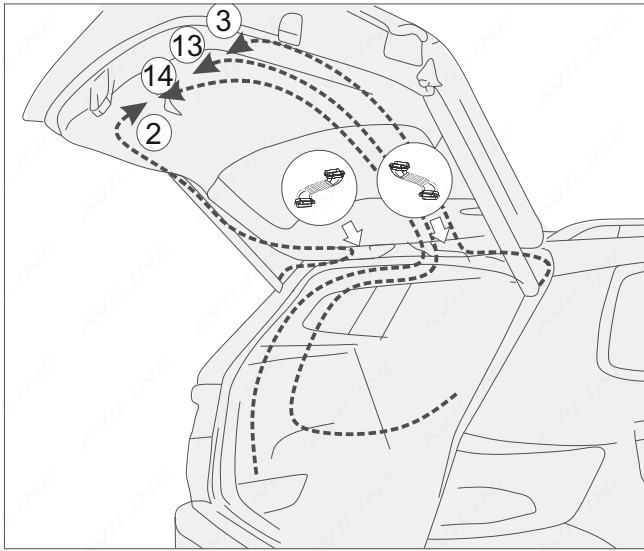
Наклейте прозрачные защитные 3М наклейки из комплекта поставки в местах возможного трения кабеля о лакокрасочное покрытие кузова.





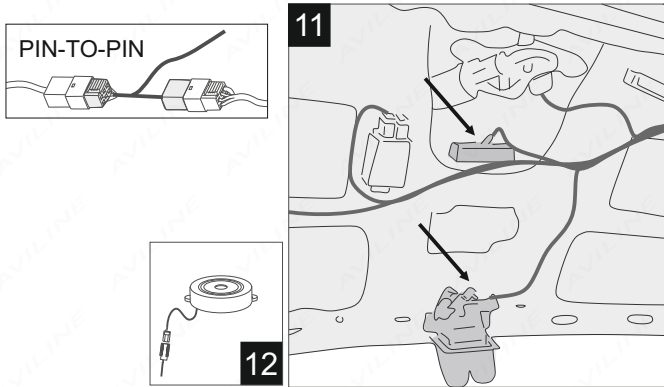
8. Демонтируйте элементы декоративной обшивки двери багажника.

9. Закрепите блок управления на корпусе двери багажника используя элементы крепления из комплекта.



10. Из салона а/м к блоку управления системы проведите кабели распределив их по двум штатным, резиновым технологическим проходам, расположенным в верхней части проема двери багажника:

- Кабель левого электропривода (2)
- Кабель правого электропривода (3)
- Кабель моторизированной петли (14)
- Кабель питания блока управления (13)

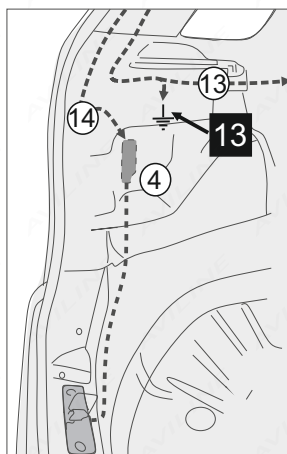


11. Произведите подключения к цепи замка багажника и кнопки открытия багажника, используя проходные разъемы Pin-to-Pin имеющиеся на соответствующем кабеле. Затем разъем этого кабеля подключите к разъему "1" блока управления.

12. Установите звуковой излучатель, закрепив его на металлической части двери багажника. Подключите звуковой излучатель к соответствующему разъему соединительного кабеля, подключенного к разъему "Н" блока управления.

13. Подключите к соответствующим разъемам блока управления соединительные кабели, ранее проложенные в дверь багажника, через технологические проходы.

14. Соедините межблочный 2-х пиновый разъем кабелей подключенных к разъемам «С» и «Н» блока управления.



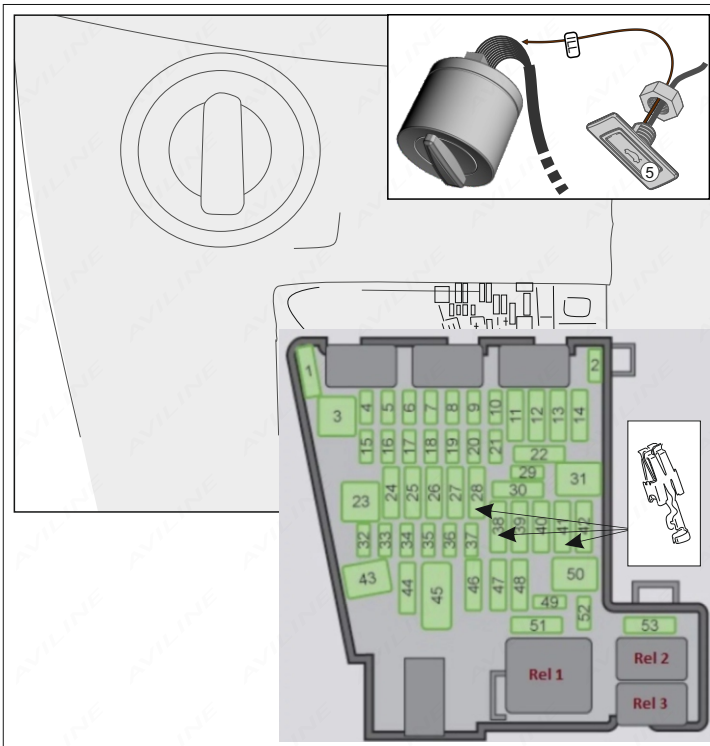
15. Установите моторизованную петлю плавного закрывания, из комплекта поставки. Исполнительное устройство, передающее поступательное движение петле посредством перемещения троса в защитной рубашке, расположите за левой декоративной обшивкой багажного отделения. Подключите соответствующий кабель к разъему устройства.

**ВНИМАНИЕ!** Не подвергайте трос излишним изгибам.

16. Зафиксируйте клемму черного провода кабеля питания блока управления (13) к кузову автомобиля за левой декоративной панелью багажного отделения.

17. Демонтируйте декоративные обшивки порогов водительской стороны салона а/м. Уложите соединительный кабель питания блока управления вдоль штатной проводки а/м в направлении левой части торпедо, фиксируя пластиковыми стяжками из комплекта по всей длине.





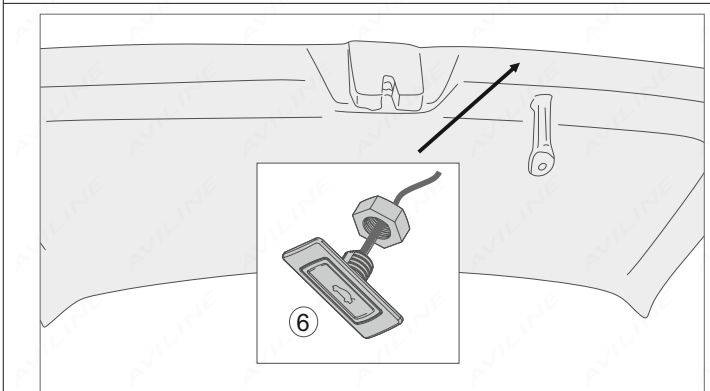
18. При отсутствии штатной кнопки открытия замка багажника, выберите место для установки кнопки из комплекта. Используя фрезу из комплекта просверлите отверстие. Установите кнопку управления (5) в сформированное отверстие.

**ВНИМАНИЕ!** Не прикладывайте излишние усилия при фиксации кнопки.

Произведите электрические подключения:  
КОРИЧНЕВЫЙ провод кнопки управления - к цепи подсветки кнопок (серый провод на переключателе головного света)

ЖЕЛТЫЙ провод кабеля с предохранительной колодкой (7), - к проводу +12В штатной проводки в торпедо со стороны водителя. Или выполните подключение в месте для резервного предохранителя F28, F38, F41, используя клемму из комплекта поставки.

**ВАЖНО!** Для правильного подключения к штатным проводам предварительно сверьте с электрической схемой а/м.



19. Фрезой из комплекта просверлите отверстие в обшивке задней двери, установите в неё кнопку управления (6) и подключите разъём к кабелю (15) блока управления.

**ВНИМАНИЕ!** Не прикладывайте излишние усилия при фиксации кнопки.

20. Установите на место элементы салона автомобиля, демонтированные в процессе инсталляции устройства. Подключите минусовую клемму аккумулятора. Установка завершена. Приступайте к процессу настройки системы.

### Порядок инициализации

После подачи питания на систему если дверь багажника открыта, система будет подавать серии звуковых сигналов. Необходимо закрыть дверь вручную. Звуковые сигналы прекратятся. Нажмите штатную кнопку открытия двери багажника. Система поднимет дверь багажника. Дождитесь окончания подъёма двери багажника и убедитесь в том, что положение открытия максимальное. При необходимости вручную поднимите дверь багажника до крайнего верхнего положения. Запрограммируйте крайнее положение двери согласно алгоритму.

### Программирование высоты крайнего положения двери багажника.

Выполните следующие действия:

1. Вручную установите дверь багажника на необходимую высоту открытия.
2. Нажмите и удерживайте кнопку управления на декоративной обшивке двери багажника более трёх секунд. Вы услышите двухкратный звуковой сигнал. Отпустите кнопку. Настройка успешно выполнена. С этого момента при использовании системы электропривода AVILINE SMARTLIFT дверь багажника будет открываться на высоту, выбранную при программировании. При необходимости, можно изменять высоту подъёма двери багажника неограниченное количество раз, просто повторите описанный алгоритм.

### Программирование скорости движения крышки багажника

- Выполните следующие действия:
1. Нажмите и держите кнопку закрытия багажника, расположенную на обшивке багажника, до появления двух коротких, и пяти длинных сигналов зуммера.
  2. Отпустите кнопку: частые короткие сигналы – информируют о выборе режима «повышенная скорость», один длительный – информируют о выборе режима «нормальная скорость» движения двери багажника. Настройка успешно выполнена. С этого момента при использовании системы электропривода AVILINE SMARTLIFT крышка багажника будет двигаться согласно выбранному режиму при программировании. При необходимости, можно изменять скорость движения крышки багажника неограниченное количество раз, просто повторить выше обозначенный алгоритм.

Данный комплект возможно дооснастить устройством управления дверью багажника движением ноги AVILINE SMARTFOOT.

Телефоны технической поддержки: (911)123-7178, (800)555-0920, info@aviline.ru



# ЭЛЕКТРОПОДЪЕМНИК ДВЕРИ БАГАЖНИКА SMARTLIFT. РУКОВОДСТВО ПОЛЬЗОВАТЕЛЯ

## Особенности работы системы.

Система электропривода двери багажника AVILINE SMARTLIFT предназначена для управления открытием/закрытием двери багажника автомобиля и создает дополнительный комфорт при его использовании.

## Порядок инициализации:

После подачи питания на систему, если дверь багажника открыта, система будет подавать серии звуковых сигналов. Необходимо закрыть дверь вручную. Звуковые сигналы прекратятся. В подтверждение прозвучит двойной сигнал. нажмите штатную кнопку открытия двери багажника. Система поднимет дверь багажника. Дождитесь окончания подъема двери багажника и убедитесь в том, что положение открытия максимальное. При необходимости вручную поднимите дверь багажника до крайнего верхнего положения. Запрограммируйте крайнее положение согласно алгоритму.

## Алгоритм открытия, остановки, закрытия двери багажника:

Открыть, закрыть или остановить дверь багажника с использованием электропривода AVILINE SMARTLIFT возможно посредством нажатия на:

- штатную кнопку на наружной декоративной накладке двери багажника;
- кнопку, установленную на декоративной обшивке двери багажника;
- кнопку, установленную в элементе торпедо автомобиля;
- кнопку на штатном радиобрелоке автомобиля - нажатие и удержание кнопки открытия багажника в течение 3 секунд;

Активация системы одним из перечисленных способов приведет в движение крышку багажника, которое будет сопровождаться короткими звуковыми сигналами, вплоть до её закрытия/открытия. В беззвучном режиме последует только двойной сигнал в начале процесса закрытия/открытия. В конце закрытия/открытия последует двойной сигнал, информирующий о полном закрытии/открытии двери багажника. Открыть или закрыть дверь багажника также можно обычным, механическим способом, т.е. путем подъема или опускания двери багажника вручную с прикладыванием незначительного усилия.

## Интеллектуальная технология защиты от защемления.

Система оснащена функцией контроля объектов, препятствующих процессу открытия/закрытия двери багажника. Во время работы системы электропривода при физическом контакте двери багажника с препятствием, движение двери будет остановлено и прозвучит многократный сигнал. После исключения причины физического контакта с дверью, работоспособность системы возобновится.

## Программирование высоты крайнего положения двери багажника.

Выполните следующие действия:

1. Вручную установите дверь багажника на необходимую высоту открытия.
2. Нажмите и удерживайте кнопку управления на декоративной обшивке двери багажника более трех секунд. Вы услышите двукратный звуковой сигнал. Отпустите кнопку. Настройка успешно выполнена. С этого момента при использовании системы электропривода AVILINE SMARTLIFT дверь багажника будет открываться на высоту, выбранную при программировании. При необходимости, можно изменять высоту подъема двери багажника неограниченное количество раз, просто повторите описанный алгоритм.

## Программирование скорости движения крышки багажника.

1. Нажмите и держите кнопку закрытия багажника, расположенную на обшивке багажника, до появления двух коротких и пятидлинных сигналов зуммера.
2. Отпустите кнопку: частые короткие сигналы информируют о выборе режима «повышенная скорость», один длительный - режим «нормальная скорость» движения двери багажника. Настройка успешно выполнена. С этого момента при использовании системы электропривода AVILINE SMARTLIFT крышка багажника будет двигаться согласно выбранному режиму при программировании. При необходимости, можно изменять скорость движения крышки багажника неограниченное количество раз, просто повторив вышеобозначенный алгоритм.

## Открытие двери багажника при отсутствии питания.

В случае разряда АКБ дверь багажника можно открыть вручную, с прикладыванием незначительного усилия. Для этого воспользуйтесь алгоритмом аварийного открытия двери багажника. Способ аварийного открытия вы можете найти в инструкции по эксплуатации данного автомобиля. Если алгоритм не предусмотрен, то дверь багажника можно открыть только после подачи питания. После подачи питания выполните инициализацию системы AVILINE SMARTLIFT.

## Отключение/включение звукового сопровождения.\*

Выполните следующие действия:

1. Нажмите и держите кнопку закрытия багажника, расположенную на обшивке багажника, до появления двух коротких и трехдлинных сигналов зуммера.
2. Отпустите кнопку: частые короткие сигналы информируют о выборе режима «закрытие или открытие со звуковым сопровождением», один длинный - режима «беззвучное открытие или закрытие». Настройка успешно выполнена. С этого момента при использовании системы электропривода AVILINE SMARTLIFT крышка багажника будет двигаться согласно выбранному режиму при программировании. При необходимости, можно изменять звуковое сопровождение закрытия или открытия крышки багажника неограниченное количество раз, просто повторив вышеобозначенный алгоритм.

## Функция «закрытие рукой».\*

При закрытии двери багажника вручную с прикладыванием незначительного усилия, электропривод AVILINE SMARTLIFT автоматически продолжит движение до полного закрытия двери багажника.

## Особенности ухода за автомобилем с установленной системой AVILINE SMARTLIFT.

При мойке автомобиля запрещается направлять струю воды в проем между дверью багажника и кузовом. Воздействие потока воды под высоким давлением может повредить и вывести из строя элементы системы, а также может вызвать попадание влаги внутрь автомобиля. В случае эксплуатации системы при минусовых температурах, после мойки автомобиля, необходимо открыть дверь багажника и удалить воду и влагу с электроприводов, резинового уплотнителя дверного проема, а также с плоскости двери багажника к которой прилегает уплотнитель.

## Обслуживание и уход за компонентами системы.

Компоненты системы не требуют обслуживания и рассчитаны на весь срок службы. При необходимости чистки электроприводов - воспользуйтесь влажной мягкой тканью. Не используйте химически-активные, спиртосодержащие или обезжиривающие составы.

\*- Производитель оставляет за собой право исключать из функционала обозначенную опцию.

Телефоны технической поддержки: (911)123-7178, (800)555-0920, info@aviline.ru

## МЕРЫ ПРЕДОСТОРОЖНОСТИ

1. Запрещена эксплуатация или тестирование работы системы и ее элементов до установки на автомобиль.
2. Запрещена эксплуатация или проведение любых работ по настройке и тестированию системы с отключением или физическим отсоединением элементов комплекта от мест соединения на автомобиле.
3. Необходимо использовать систему электропривода двери багажника только по прямому назначению.
4. При эксплуатации системы электропривода необходимо обеспечить визуальный контроль до начала, во время и до конца работы системы с целью обеспечения своевременного вмешательства и экстренной остановки работы системы для сохранения в безопасности людей и объектов в непосредственной близости от автомобиля.
5. Необходимо убедиться в наличии необходимого и достаточного пространства для безопасного открытия/закрытия двери багажника и отсутствия людей, объектов, предметов и т. п. в зоне работы устройства.
6. Избегать присутствия детей в зоне работы системы.
7. Избегать присутствия животных в зоне работы системы.
8. Исключить возможность управления системой людьми, не знакомыми с алгоритмом работы, в том числе детьми.
9. Не ускорять и не тормозить движение двери багажника во время работы системы.
10. Исключить попадание чего бы то ни было в зону работы элементов системы.
11. Не провоцировать систему на срабатывание интеллектуальной системы защиты от заземления.
12. Интеллектуальная технология защиты от заземления не способна корректно оценивать подвижные, не закрепленные или выступающие за пределы багажного отделения предметы или грузы, расположенные в области движения двери багажника.
13. В случае эксплуатации системы при минусовых температурах и перепадах температур, следить за состоянием замка двери багажника и резинового уплотнителя во избежание их промерзания.
14. В случаях когда система не способна произвести открытие багажника по причине: обмерзания резинового уплотнителя двери багажника, замка или электропривода, необходимо прекратить эксплуатацию системы.
15. Утяжеление двери багажника вследствие использования дополнительных шумоизоляционных материалов может препятствовать нормальному функционированию системы электропривода.
16. При установленном дополнительном электронном оборудовании в автомобиль, таких как охранная сигнализация, необходимо убедиться в отсутствии у неё сигналов способных управлять электроприводом двери багажника в нежелательный момент.
17. При обнаружении некорректной работы системы или ее элементов, исключить дальнейшую эксплуатацию системы и незамедлительно обратиться к авторизованному дилеру или производителю.

## ГАРАНТИЙНЫЙ ТАЛОН

Устройство		
Торговая организация		
Печать		
<p>Гарантийный срок составляет 12 месяцев при условии соблюдения правил установки и эксплуатации. Гарантия на замененные элементы действует до окончания основного срока гарантии поставленного комплекта. Гарантия компании AVILINE не распространяется на товар, если его ремонт или замена были вызваны одним из следующих факторов:</p> <ol style="list-style-type: none"><li>1. Повреждения, вызванные небрежной эксплуатацией изделия.</li><li>2. Механические повреждения.</li><li>3. Внесение изменений в конструкцию устройства.</li><li>4. Неправильная установка устройства.</li></ol> <p>Настоящим подтверждаю, что я получил «Инструкцию по установке и руководство пользователя» и ознакомился с информацией об условиях эксплуатации и условиях и сроках гарантии.</p>		
Дата установки		
Подпись покупателя		
<b>AVILINE</b>	30.05.2022	Стр. 2 из 2