

Электропривод двери багажника Smartlift Chery Tiggo 4, Tiggo 4 PRO (2023-) Инструкция по установке.

Время установки 3 часа.

ОПИСАНИЕ

Комплект электрического подъемника двери багажника автомобиля AVILINE SMARTLIFT предназначен для обеспечения автоматизированного открытия / закрытия двери багажника автомобиля Chery Tiggo 4, Tiggo 4 PRO (2023-).

ПРИНЦИП РАБОТЫ

Электрический подъемник двери багажника автомобиля устанавливается на автомобиль и подключается к электрической проводке. Пользователь может управлять открытием / закрытием двери багажника путем нажатия на одну из кнопок, установленных в салоне автомобиля или на обшивке багажника. Блок управления, получая электрический сигнал от одной из кнопок, формирует электрическое напряжение в кабеле питания обоих электроприводов. При наличии такой команды от блока электроприводы преобразуют электрические сигналы в механическое перемещение штоков, заставляя дверь багажника менять свое положение из открытого в закрытое или наоборот.

Перечень комплектующих

№	Наименование	Кол-во	№	Наименование	Кол-во
1	Электропривод двери багажника ПРАВЫЙ	1	12	Кнопка управления (задняя)	1
2	Электропривод двери багажника ЛЕВЫЙ	1	13	Фреза 16 мм.	1
3	Набор пластиковых стяжек	1	14	Кабель Pin-to-Pin кнопки открытия и замка багажника	1
4	Блок управления	1	15	Кабель кнопки управления (задней)	1
5	3М защитные наклейки	1	16	Кабель Pin-to-Pin для подключения к CAN-шине	1
6	Кнопка управления (салонная)	1	17	Кабель-удлинитель ЛЕВОГО электропривода	1
7	Кронштейн шарообразный для установки на дверь багажника	2	18	Кабель-удлинитель ПРАВОГО электропривода	1
8	Кронштейн шарообразный для установки на кузов автомобиля	2	19	Руководство пользователя	1
9	Кабель питания с предохранительной колодкой	1	20		
10	CAN-модуль с соединительным кабелем	1	21		
11	Кабель питания блока управления	1	22		

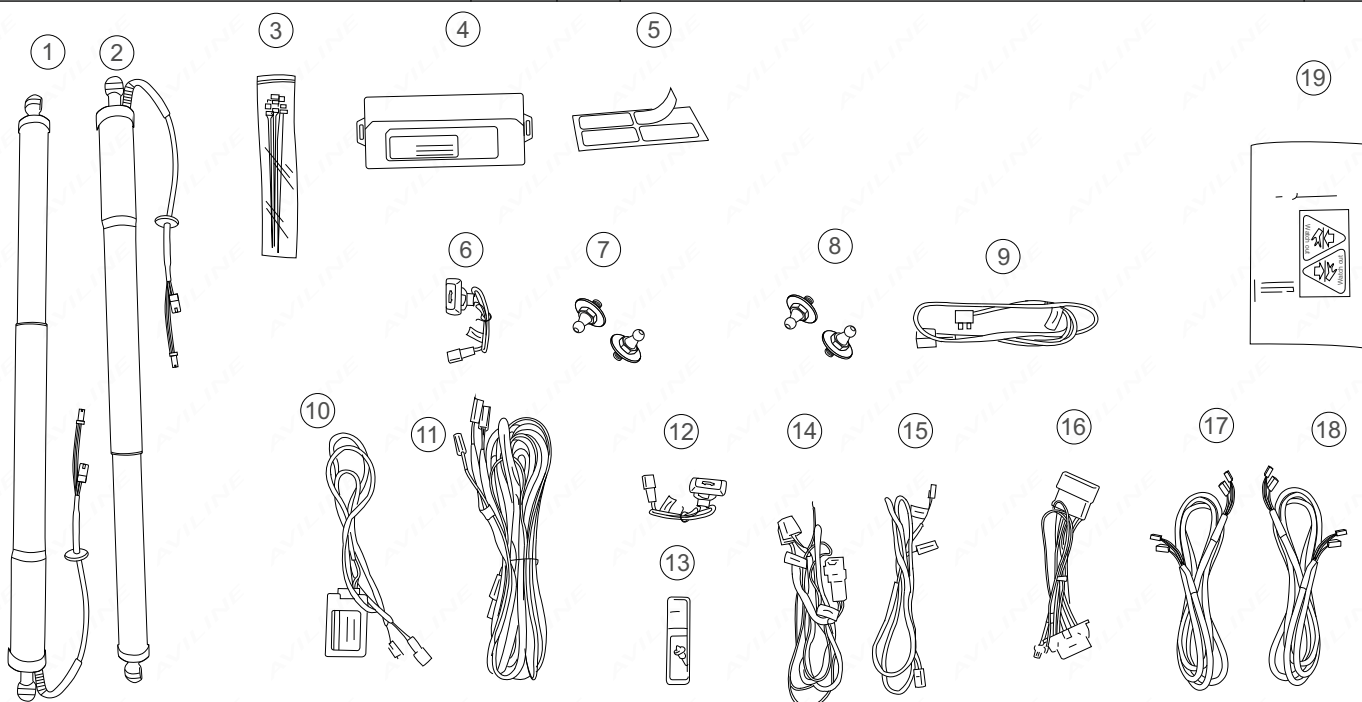
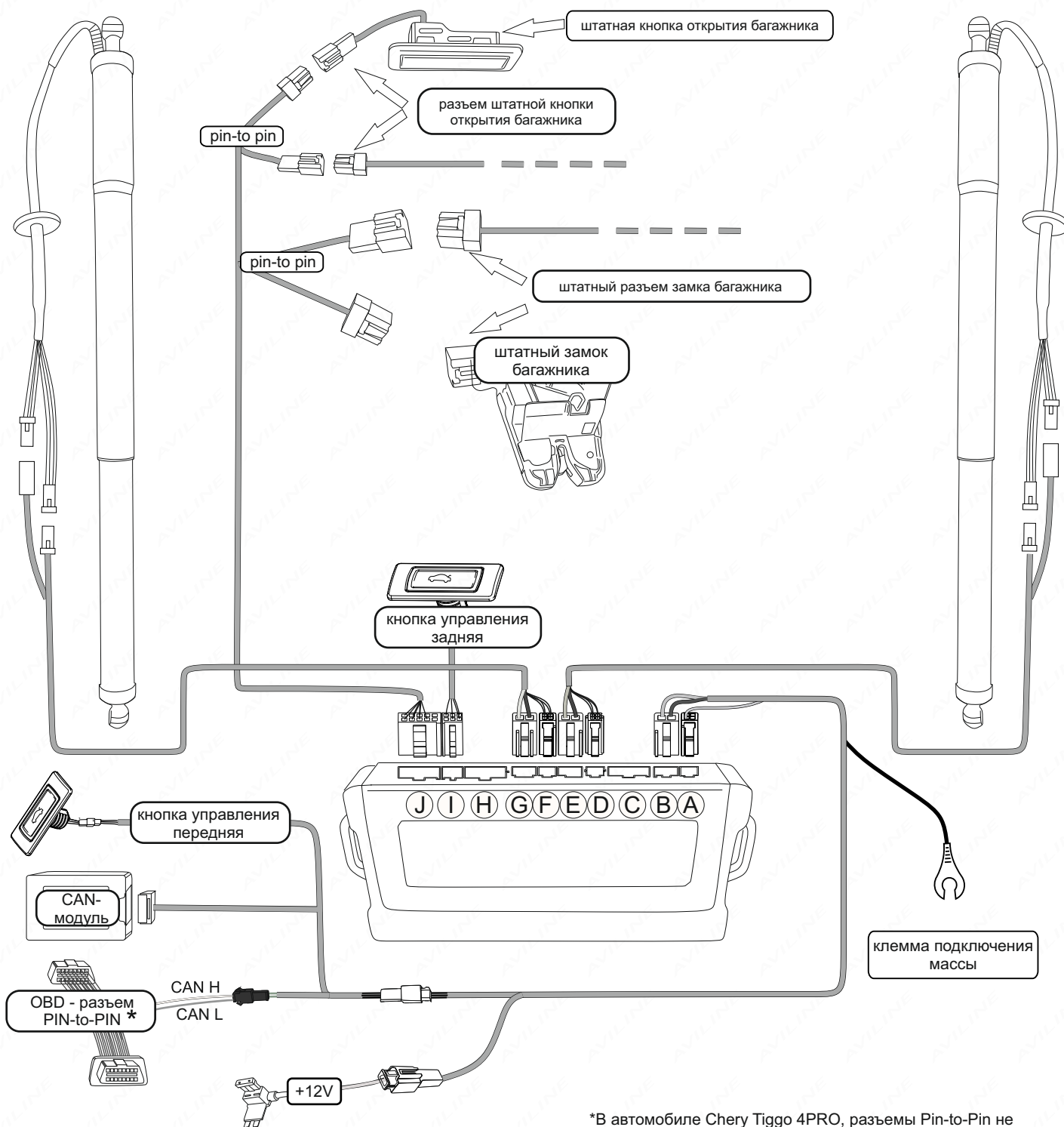
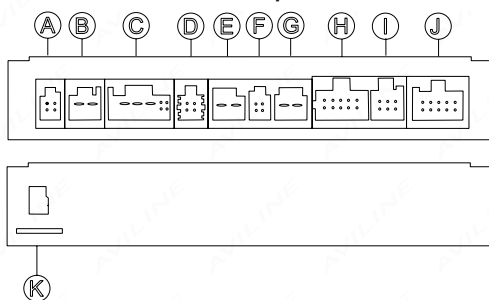


Схема подключений элементов системы к блоку управления



*В автомобиле Chery Tiggo 4PRO, разъемы Pin-to-Pin не используются, подключение к CAN-шине осуществляется согласно пункту №21 данной инструкции.

Назначения разъемов блока управления



- A. Разъём для подключения кнопки управления, расположенной в панели приборов.
- B. Разъём для подключения питания 12 В.
- C. Не используется.
- D, E, F, G. Разъёмы для подключения электроприводов.
- H. Не используется.
- I. Разъём для подключения кнопки управления на обшивке багажного отделения.
- J. Разъём для подключения проводки штатного замка и наружной кнопки задней двери.
- K. Слот для карты памяти

ПОРЯДОК УСТАНОВКИ

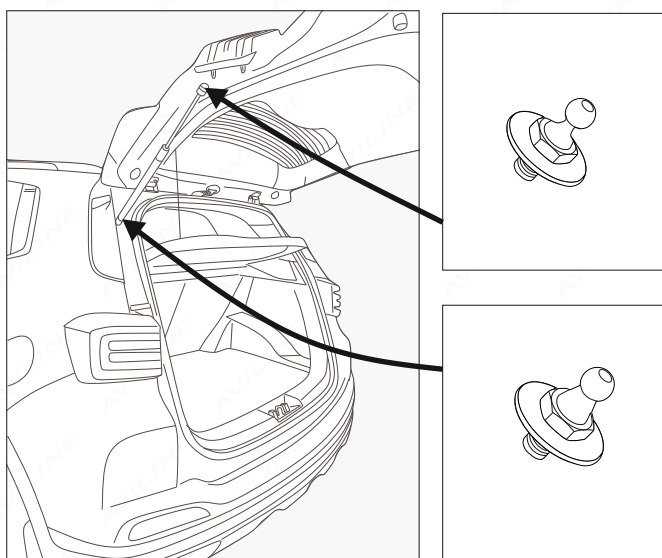
ВНИМАНИЕ!

Перед выполнением работ убедитесь, что при закрытых боковых дверях с поднятыми в них стеклах, дверь багажника закрывается без прикладывания усилий. В противном случае, необходимо отрегулировать элементы двери и добиться корректного функционирования.

ВНИМАНИЕ!

- Запрещена эксплуатация или тестирование работы системы и ее элементов до установки на а/м.
- Запрещена эксплуатация или проведение любых работ по настройке и тестированию системы с отключением или физическим отсоединением элементов комплекта от мест соединения на а/м.

1. Откройте дверь багажного отделения.
2. Отсоедините минусовую клемму аккумулятора автомобиля



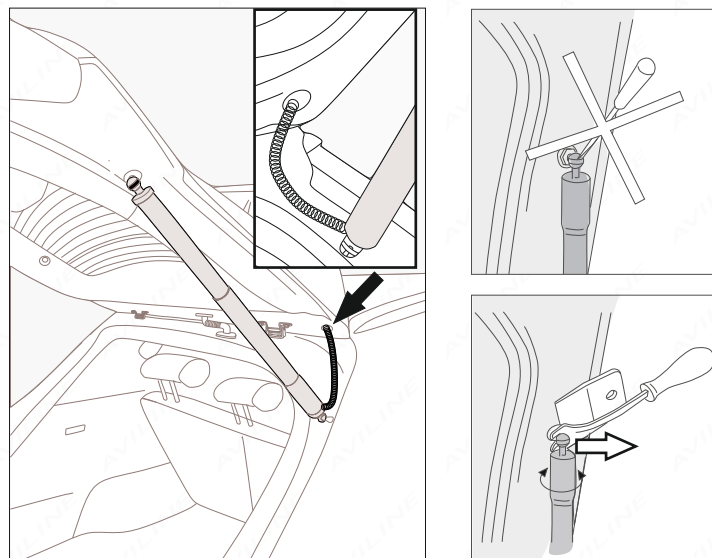
ВНИМАНИЕ!

Для исключения травмирования, следующие работы необходимо производить вдвоем.

3. Удерживайте дверь багажника во избежание ее падения. Отсоедините левый и правый газовые упоры от шарообразных кронштейнов на двери багажника и на кузове а/м.

4. Демонтируйте шарообразные кронштейны на двери и на кузове. Взамен демонтированных кронштейнов, установите кронштейны из комплекта поставки.

ВАЖНО! Кронштейны из комплекта поставки для установки на кузов автомобиля отличаются от кронштейнов на дверь багажника.



ВАЖНО!

Во избежание потери фиксирующих свойств пружины шарового шарнира не пытайтесь ее разжать при снятии и установке электропривода.

ВНИМАНИЕ!

При необходимости демонтируйте электропривод системы SmartLIFT, используйте металлическую вилку для демонтажа и пластиковый рецель для защиты лакокрасочного покрытия.

5. Присоедините электроприводы, соблюдая маркировку «L» и «R», к установленным шарообразным кронштейнам, таким образом, чтобы место из которого выходит кабель находилось ближе к кронштейну, расположенному на кузове автомобиля.

ВАЖНО!

Участок кабеля от мотора до технологического прохода двери багажника не должен иметь сильного натяжения и провисания.

6. Демонтируйте элементы декоративной обшивки двери багажника.

7. Через штатные технологические отверстия, проложите кабели электрических приводов внутрь двери багажника.

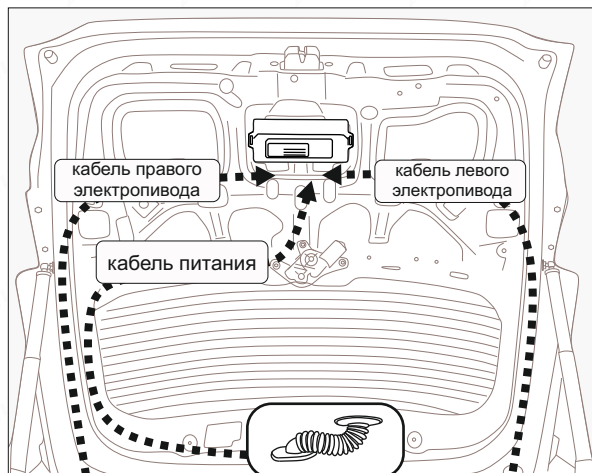
ВАЖНО!

Убедитесь в надежной фиксации шаровых соединений электроприводов с кронштейнами. Проверьте плавность хода, для чего произведите закрытие и открытие двери багажника вручную.



В местах возможного трения подвижных элементов системы о лакокрасочное покрытие наклейте защитные 3М наклейки.

ПОРЯДОК УСТАНОВКИ



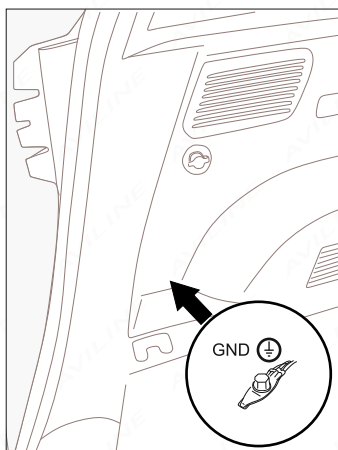
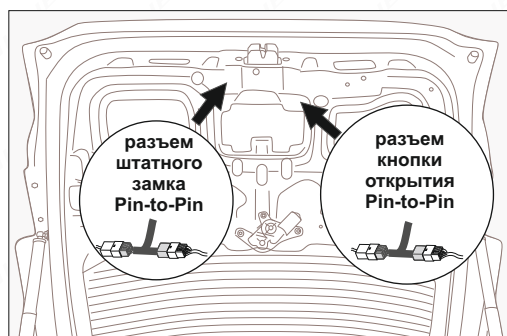
8. Закрепите блок управления внутри корпуса двери багажника, используя элементы крепления из комплекта.

9. Проведите кабель питания блока управления из салона а/м в дверь багажника, через штатный резиновый переход в верхней части проема багажника. Подключите кабель питания к разъемам "А", "В" блока управления.

10. Подключите к разъемам "D", "E", "F", "G" блока управления, разъемы кабелей электроприводов, ранее проложенных в дверь багажника.

11. Подключите кабель для подключения задней кнопки управления к разъему "I" блока управления.

12. Подключите соответствующий кабель, к разъему "J" блока управления, затем произведите подключение Pin-to-Pin к разъему штатного замка багажника и выполните подключение Pin-to-Pin к разъему штатной кнопки открытия.



13. Подключите клемму черного провода кабеля питания блока управления к штатной массе на кузове автомобиля - к штатной точке подключения массы расположенной у левой задней колесной арки.

14. Проложите соединительный кабель задней кнопки управления системой Smartlift к месту установки кнопки.

15. Определите место установки кнопки управления и просверлите фрезой из комплекта отверстие 16 мм. Например: как указано на рисунке - в левой части обшивки, между декоративных заглушек.

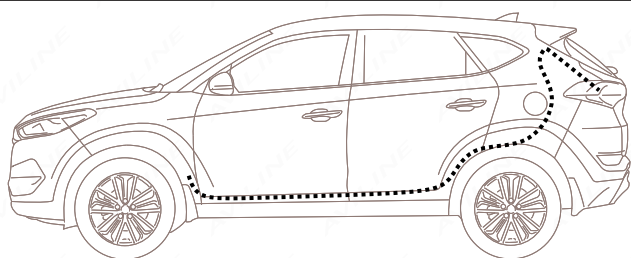
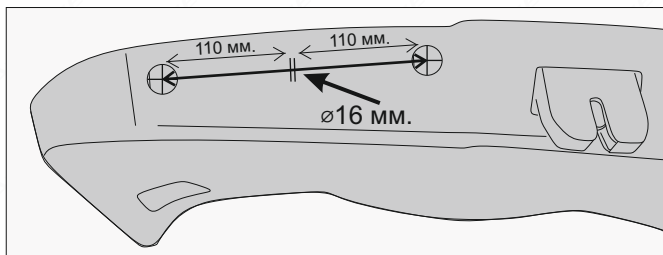
16. Установите кнопку в сформированное отверстие.

ВНИМАНИЕ!

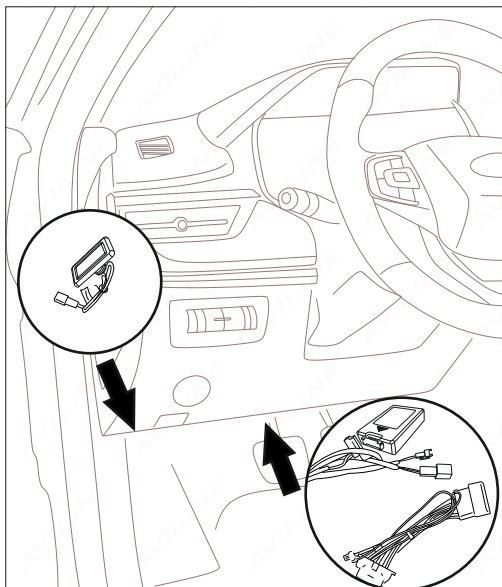
Не прикладывайте излишние усилия при фиксации кнопки.

17. Установите элементы декоративной обшивки двери багажника, предварительно подключив кнопку управления к ранее проложенному кабелю.

18. Демонтируйте декоративные обшивки порогов водительской стороны салона а/м. Уложите соединительный кабель питания блока управления вдоль штатной проводки а/м в направлении левой части торпедо, фиксируя пластиковыми стяжками из комплекта по всей длине.



ПОРЯДОК УСТАНОВКИ



19. При отсутствии штатной кнопки открытия багажника, выберите место для установки кнопки управления, слева от руля.

Используя фрезу 16мм. просверлите отверстие. Установите кнопку в сформированное отверстие. Установите кнопку в сформированное отверстие

ВНИМАНИЕ!

Не прикладывайте излишние усилия при фиксации кнопки.

20. Подключите разъем кнопки к соответствующему разъему кабеля CAN - модуля.

ВАЖНО! Перед осуществлением электрических подключений необходимо сверится с электрической схемой автомобиля.

21. Подключение к CAN-шине для автомобиля Chery Tiggo 4:

Демонтируйте диагностический разъём OBD и вставьте на его место проходной соединительный кабель, предварительно соединив его по технологии Pin-to-Pin с штатным разъемом OBD.

Закрепите CAN-модуль под торпедо.

Подключите 2-х пиновый разъем CAN шины к соответствующему разъему кабеля CAN - модуля.

Подключение к CAN-шине для автомобиля Chery Tiggo 4 PRO:

Доработайте кабель подключения к CAN-шине - откусите транзитные разъемы OBD Pin-to-Pin.

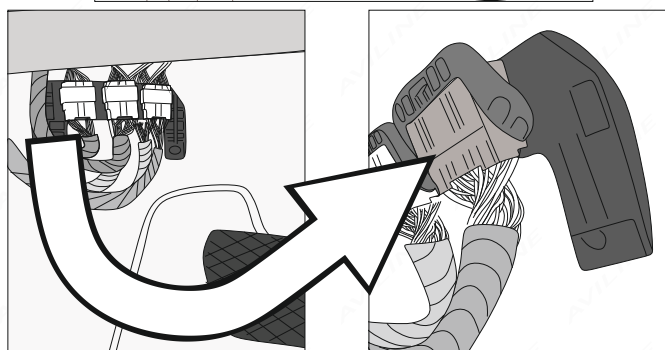
Произведите подключение к CAN-шине :

Отсоедините монтажную планку с штатными разъемами, слева от рулевой колонки.

С обратной стороны монтажной планки, в разъеме **СЕРОГО** цвета, выполните подключение:

ЗЕЛЕНый (CAN-H) провод к **СИНЕ-БЕЛОМУ**
ЗЕЛЕНО-ЧЕРНЫЙ (CAN-L) к **ЗЕЛЕНО-ОРАНЖЕВОМУ**

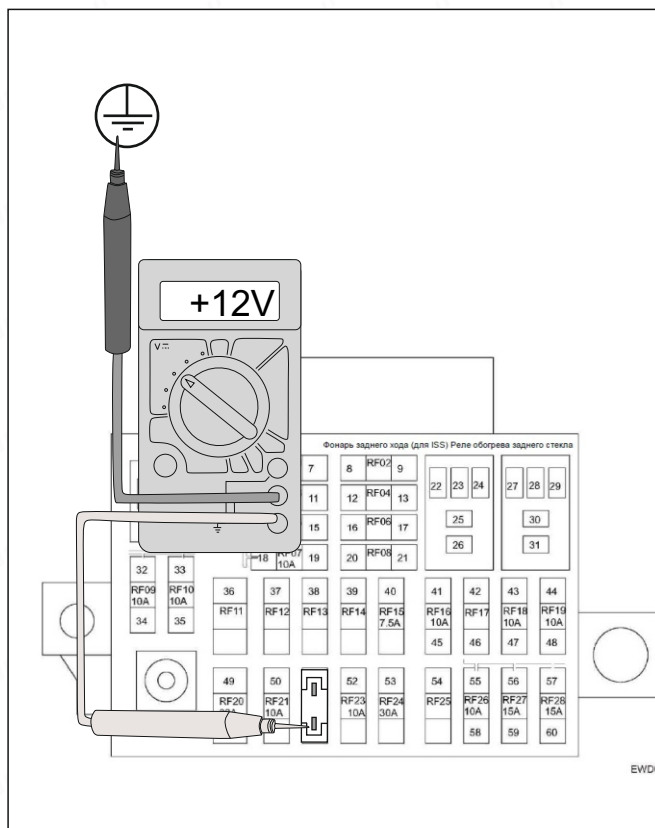
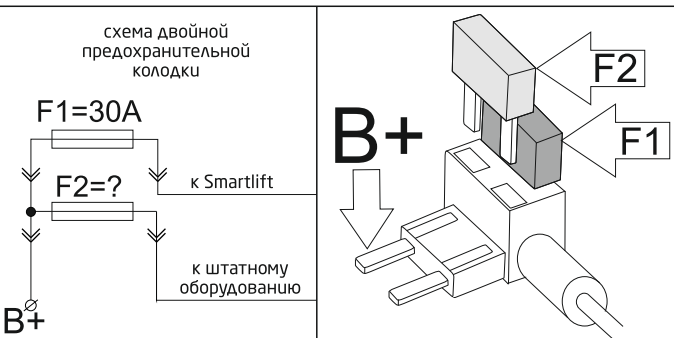
22. Соедините 3-х пиновый разъем кабеля CAN-модуля с 3-х пиновым разъемом соединительного кабеля питания блока управления.



23. Подключите минусовую клемму аккумулятора.

24. Порядок подключения системы Smartlift к цепи постоянного питания +12V:

- Используя электрическую схему автомобиля, определите местоположение штатного предохранителя в блоке предохранителей в салоне автомобиля, отвечающего за аксессуарное оборудование.
 - Извлеките выбранный штатный предохранитель из блока.
 - Используя контрольно-измерительный прибор, выберите клемму на которой присутствует +12V постоянного питания.
 - Установите двойную предохранительную колодку-разветвитель вместо ранее извлеченного штатного предохранителя таким образом, чтобы ее дальняя от провода клемма (обозначена на рисунке «B+») была соединена с, выбранной ранее клеммой +12V в блоке предохранителей.
 - Установите ранее демонтированный штатный предохранитель в свободное место двойной колодке-разветвителе.
- Допускается подключение провода кабеля питания блока управления Smartlift без колодки, только при условии, что данная цепь имеет защиту предохранителем соответствующего номинала.



26. Подключите разъем предохранительной колодки к кабелю питания блока управления.

27. Произведите инициализацию системы.

28. Установите на место элементы салона автомобиля, демонтированные в процессе инсталляции устройства. Установка завершена.

Первое включение. Процесс инициализации.

Порядок инициализации:

Дверь багажника в открытом положении:

1. Подайте питание на систему, система обозначит начало работы серией звуковых сигналов.
2. Однократно нажмите на кнопку закрытия - дверь багажника начнет закрываться, в конце закрытия дверь захлопнется и прозвучит два коротких звуковых сигнала.
3. Нажмите на кнопку открытия двери багажника, система откроет дверь.
4. Убедитесь в том, что положение открытия максимальное. При необходимости вручную поднимите дверь багажника до крайнего верхнего положения.
5. Запрограммируйте крайнее верхнее положение согласно алгоритму.
6. Инициализация завершена.

Программирование высоты крайнего положения двери багажника.

Выполните следующие действия:

1. Штатной кнопкой откройте дверь багажника.
 2. Вручную установите дверь багажника на необходимую высоту открытия.
 3. Нажмите и удерживайте кнопку закрытия обшивке багажника до первого звукового сигнала. После первого звукового сигнала отпустите кнопку. В случае успешной настройки прозвучит два коротких сигнала, если прозвучит один длинный сигнал - поднимите дверь выше и повторите пункт 2.
- Настройка успешно выполнена. При необходимости, можно изменять высоту подъема двери багажника неограниченное количество раз, просто повторив описанный выше алгоритм.

Программирование скорости движения двери багажника.

Выполните следующие действия:

1. Нажмите и держите кнопку закрытия багажника, расположенную на обшивке двери багажника, до появления второго звукового сигнала зуммера.
 2. После второго звукового сигнала отпустите кнопку. Подсветка кнопки начнет мигать. Регулировка осуществляется однократными нажатиями. Например: одно нажатие – 1 скорость, четыре нажатия – 4 скорость. Всего 6 скоростей. Подтверждением является звуковой сигнал кратный выбранной скорости и прекращение мигания подсветки.
- Настройка успешно выполнена. При необходимости, можно изменять скорость движения крышки багажника неограниченное количество раз, просто повторив обозначенный выше алгоритм.

Дистанционное открытие с штатного ключа.

Комплект Smartlift позволяет управлять открытием\закрытием двери багажника с помощью **нажатия-удержания** кнопки открытия центрального замка на штатном ключе **в течении 2-х секунд**.

При наличии на штатном ключе кнопки разблокировки зоны багажника на штатном ключе, возможно управлять открытием\закрытием двери багажника, с помощью **нажатия-удержания** этой кнопки в течении **4-х секунд**. Для этого необходимо сменить ПО на CAN-модуле. Для получения информации по смене ПО и файлов прошивки обратитесь в техническую поддержку +7(911)-123-71-78 ,8(800)555-09-20 или на эл.почту info@aviline.ru.

Данный комплект возможно дооснастить устройством управления дверью багажника движением ноги AVILINE SMARTFOOT.

ЭЛЕКТРОПОДЪЕМНИК ДВЕРИ БАГАЖНИКА AVILINE SMARTLIFT. РУКОВОДСТВО ПОЛЬЗОВАТЕЛЯ.

Особенности работы системы.

Система электропривода двери багажника AVILINE SMARTLIFT предназначена для управления открытием/закрытием двери багажника автомобиля и создает дополнительный комфорт при его использовании.

Порядок инициализации:

Дверь багажника в открытом положении:

1. Подайте питание на систему, система обозначит начало работы серией звуковых сигналов.
2. Однократно нажмите на кнопку закрытия - дверь багажника начнет закрываться, в конце закрытия дверь захлопнется и прозвучит два коротких звуковых сигнала.
3. Нажмите на кнопку открытия двери багажника, система откроет дверь.
4. Убедитесь в том, что положение открытия максимальное. При необходимости вручную поднимите дверь багажника до крайнего верхнего положения.
5. Запрограммируйте крайнее верхнее положение согласно алгоритму.
6. Инициализация завершена.

Программирование высоты открытия двери багажника.

Выполните следующие действия:

1. Штатной кнопкой откройте дверь багажника.
2. Однократным нажатием кнопки установленной на обшивке двери багажника, остановите движение на желаемой высоте открытия.
3. Нажмите и удерживайте кнопку на обшивке двери багажника, после первого звукового сигнала отпустите кнопку. В случае успешной настройки прозвучит два коротких сигнала, если прозвучит один длинный сигнал - поднимите дверь выше и повторите пункт 3.
4. При необходимости запрограммировать положение двери багажника выше ранее запрограммированного положения, поднимите вручную дверь на необходимую высоту открытия и повторите пункт 3.

Настройка успешно выполнена.

При необходимости, можно изменять высоту подъема двери багажника неограниченное количество раз, просто повторите описанный алгоритм.

Алгоритм открытия, остановки, закрытия двери багажника:

Открыть, закрыть или остановить дверь багажника с использованием электропривода AVILINE SMARTLIFT возможно посредством нажатия на:

-штатную кнопку на наружной декоративной накладке двери багажника;

-кнопку, установленную на декоративной обшивке двери багажника;

-одну из кнопок на штатном радио-брелоке автомобиля* :

1) нажатие и удержание кнопки открытия центрального замка в течение 2-х секунд;

2) нажатие и удержание кнопки открытия замка багажника в течение 4-х секунд.

Активация системы одним из перечисленных способов приведет в движение крышку багажника.

В начале открытия/закрытия двери багажника прозвучит два коротких сигнала и дальше движение будет сопровождаться короткими звуковыми сигналами, в конце закрытия/открытия снова последует двойной сигнал, информирующий о полном закрытии/открытии двери багажника.

В беззвучном режиме последует только двойной сигнал в начале и в конце закрытия/открытия двери багажника.

Открыть или закрыть дверь багажника также можно обычным, механическим способом, т.е. путем подъема или опускания двери багажника вручную с прикладыванием незначительного усилия.

Интеллектуальная технология защиты от заземления.

Система оснащена функцией контроля объектов, препятствующих процессу открытия/закрытия двери багажника. Во время работы системы электропривода при физическом контакте двери багажника с препятствием, движение двери будет остановлено и прозвучит многократный сигнал. После исключения причины физического контакта с дверью, работоспособность системы возобновится.

ВНИМАНИЕ!

Не провоцируйте систему на срабатывание интеллектуальной технологии защиты от заземления.

Программирование скорости движения крышки багажника

Выполните следующие действия:

1. Нажмите и держите кнопку закрытия багажника, расположенную на обшивке двери багажника, до появления второго сигнала зуммера.

2. После второго звукового сигнала отпустите кнопку, её подсветка начнет мигать. Регулировка осуществляется однократными нажатиями. Например: одно нажатие – 1 скорость, четыре нажатия – 4 скорость. Всего 6 скоростей. Подтверждением является звуковой сигнал кратный выбранной скорости и прекращение мигания подсветки.

Настройка успешно выполнена.

При необходимости, можно изменять скорость движения крышки багажника неограниченное количество раз, повторив выше обозначенный алгоритм.

Открытие двери багажника при отсутствии питания.

В случае разряда АКБ дверь багажника можно открыть вручную, с прикладыванием незначительного усилия. Для воспользуйтесь методом аварийного открытия, описанным в руководстве автомобиля. Если метод аварийного открытия не предусмотрен, то дверь багажника можно открыть только после подачи питания. После подачи питания выполните инициализацию системы AVILINE SMARTLIFT.

Отключение/включение звукового сопровождения.

Выполните следующие действия:

1. Нажмите и удерживайте кнопку до четвертого звукового сигнала (между вторым и третьим сигналом длинная пауза).

2. После четвертого звукового сигнала отпустите кнопку, после отпускания кнопки прозвучит сигнал подтверждения: один короткий сигнал - звук выключен, два - включен.

При необходимости, можно включать/отключать звуковой сигнал при движении крышки багажника неограниченное количество раз, повторив выше обозначенный алгоритм.

Функция «закрытие рукой».**

При закрытии двери багажника вручную с прикладыванием незначительного усилия, электропривод AVILINE SMARTLIFT автоматически продолжит движение до полного закрытия двери багажника.

Особенности ухода за автомобилем с установленной системой AVILINE SMARTLIFT.

При мойке автомобиля запрещается направлять струю воды в проем между дверью багажника и кузовом. Воздействие потока воды под высоким давлением может повредить и вывести из строя элементы системы, а также может вызвать попадание влаги внутрь автомобиля. В случае эксплуатации системы при минусовых температурах, после мойки автомобиля, необходимо открыть дверь багажника и удалить воду и влагу с электроприводов, резинового уплотнителя дверного проема, а также с плоскости двери багажника к которой прилегает уплотнитель.

Обслуживание и уход за компонентами системы.

Компоненты системы не требуют обслуживания и рассчитаны на весь срок службы. При необходимости чистки электроприводов - воспользуйтесь влажной мягкой тканью. Не используйте химически-активные, спиртосодержащие или обезжиривающие составы.

*. Завит от комплектации

** - Производитель оставляет за собой право исключать из функционала обозначенную опцию.

Телефоны технической поддержки: Российская Федерация: (911) 123-7178, (800) 555-0920, Казахстан: 8(800)004-04-79 info@aviline.ru

AVILINE

Артикул:

27.02.2023 г.

Стр. 1 из 2

МЕРЫ ПРЕДОСТОРОЖНОСТИ

1. Запрещена эксплуатация или тестирование работы системы и ее элементов до установки на автомобиль.
2. Запрещена эксплуатация или проведение любых работ по настройке и тестированию системы с отключением или физическим отсоединением элементов комплекта от мест соединения на автомобиле.
3. Необходимо использовать систему электропривода двери багажника только по прямому назначению.
4. При эксплуатации системы электропривода необходимо обеспечить визуальный контроль до начала, во время и до конца работы системы с целью обеспечения своевременного вмешательства и экстренной остановки работы системы для сохранения в безопасности людей и объектов в непосредственной близости от автомобиля.
5. Необходимо убедиться в наличии необходимого и достаточного пространства для безопасного открытия/закрытия двери багажника и отсутствия людей, объектов, предметов и т. п. в зоне работы устройства.
6. Избегать присутствия детей в зоне работы системы.
7. Избегать присутствия животных в зоне работы системы.
8. Исключить возможность управления системой людьми, не знакомыми с алгоритмом работы, в том числе детьми.
9. Не ускорять и не тормозить движение двери багажника во время работы системы.
10. Исключить попадание чего бы то ни было в зону работы элементов системы.
11. Не провоцировать систему на срабатывание интеллектуальной системы защиты от заземления.
12. Интеллектуальная технология защиты от заземления не способна корректно оценивать подвижные, не закрепленные или выступающие за пределы багажного отделения предметы или грузы, расположенные в области движения двери багажника.
13. В случае эксплуатации системы при минусовых температурах и перепадах температур, следить за состоянием замка двери багажника и резинового уплотнителя во избежание их промерзания.
14. В случаях когда система не способна произвести открытие багажника по причине: обмерзания резинового уплотнителя двери багажника, замка или электропривода, необходимо прекратить эксплуатацию системы.
15. Утяжеление двери багажника вследствие использования дополнительных шумоизоляционных материалов может препятствовать нормальному функционированию системы электропривода.
16. При установленном дополнительном электронном оборудовании в автомобиль, таких как охранная сигнализация, необходимо убедиться в отсутствии у неё сигналов способных управлять электроприводом двери багажника в нежелательный момент.
17. При обнаружении некорректной работы системы или ее элементов, исключить дальнейшую эксплуатацию системы и незамедлительно обратиться к авторизованному дилеру или производителю.

ГАРАНТИЙНЫЙ ТАЛОН

Устройство

Торговая организация

Печать

Гарантийный срок составляет 12 месяцев при условии соблюдения правил установки и эксплуатации. Гарантия на замененные элементы действует до окончания основного срока гарантии поставленного комплекта. Гарантия компании AVILINE не распространяется на товар, если его ремонт или замена были вызваны одним из следующих факторов:

1. Повреждения, вызванные небрежной эксплуатацией изделия.
2. Механические повреждения.
3. Внесение изменений в конструкцию устройства.
4. Неправильная установка устройства.

Настоящим подтверждаю, что я получил «Инструкцию по установке и руководство пользователя» и ознакомился с информацией об условиях эксплуатации и условиях и сроках гарантии.

Дата установки

Подпись покупателя

AVILINE

Артикул:

27.02.2023 г.

Стр. 2 из 2