

ЭЛЕКТРОПРИВОД ДВЕРИ БАГАЖНИКА Volkswagen TAOS 2021- ИНСТРУКЦИЯ ПО УСТАНОВКЕ

Время установки 3 часа

ОПИСАНИЕ

Комплект электрического подъемника двери багажника автомобиля AVILINE SMARTLIFT предназначен для обеспечения автоматизированного открытия / закрытия двери багажника автомобиля Volkswagen TAOS 2021-

ПРИНЦИП РАБОТЫ

Электрический подъемник двери багажника автомобиля устанавливается на автомобиль и подключается к электрической проводке. Пользователь может управлять открытием / закрытием двери багажника путем нажатия на одну из кнопок, установленных в салоне автомобиля или обшивке двери багажника. Блок управления, получая электрический сигнал от одной из кнопок, формирует электрическое напряжение в кабеле питания обоих электроприводов. При наличии такой команды от блока линейный электроприводы, включающий вращающийся электродвигатель и механический преобразователь преобразуют электрические сигналы в механическое перемещение штоков, заставляя дверь багажника менять свое положение из открытого в закрытое или наоборот. Звуковой излучатель с кабелем отвечает за звуковое оповещение о режимах работы электрического подъемника двери багажника. CAN-модуль выполняет функцию сопряжения электрического подъемника задней двери с электрооборудованием автомобиля с целью получения команд управления от штатного ключа-брелока.

Перечень комплектующих

| № | Наименование | Кол-во | № | Наименование | Кол-во |
|----|--|--------|----|--|--------|
| 1 | Электропривод двери багажника ПРАВЫЙ | 1 | 14 | Кнопка управления (задняя) | 1 |
| 2 | Электропривод багажника ЛЕВЫЙ | 1 | 15 | Фреза (16 мм) | 1 |
| 3 | Набор пластиковых стяжек | 1 | 16 | Соединительный кабель Pin-to-Pin кнопки открытия и замка багажника | 1 |
| 4 | Замок с механизмом плавного дожима | 1 | 17 | Соединительный кабель звукового излучателя и кнопки управления (задней) | 1 |
| 5 | Блок управления | 1 | 18 | Соединительный кабель замка с механизмом плавного дожима | 1 |
| 6 | Кнопка управления (салонная) | 1 | 19 | Соединительный проходной кабель Pin-to-Pin для подключения к CAN-шине автомобиля | 1 |
| 7 | Звуковой излучатель | 1 | 20 | Соединительный кабель ЛЕВОГО электропривода | 1 |
| 8 | Кронштейн шарообразный для крепления к кузову | 2 | 21 | Соединительный кабель ПРАВОГО электропривода | 1 |
| 9 | Кабель питания с двойной предохранительной колодкой | 1 | 22 | Информационная наклейка | 1 |
| 10 | CAN-модуль с соединительным кабелем | 1 | 23 | Руководство пользователя | 1 |
| 11 | Соединительный кабель питания блока управления | 1 | 24 | 3М защитные наклейки | 1 |
| 12 | Кронштейн шарообразный для крепления к двери багажника | 2 | 25 | Клипса фиксации шнура аварийного открытия | 1 |
| 13 | Набор крепежа | 1 | | | |

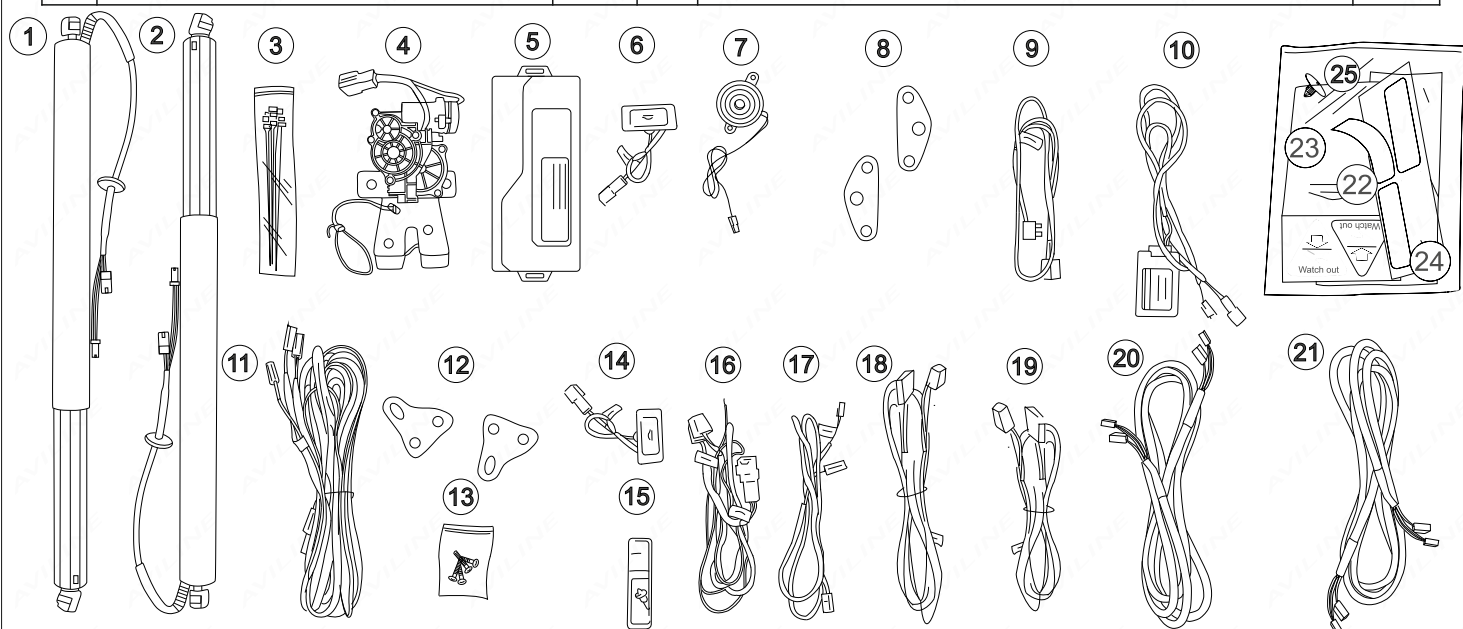
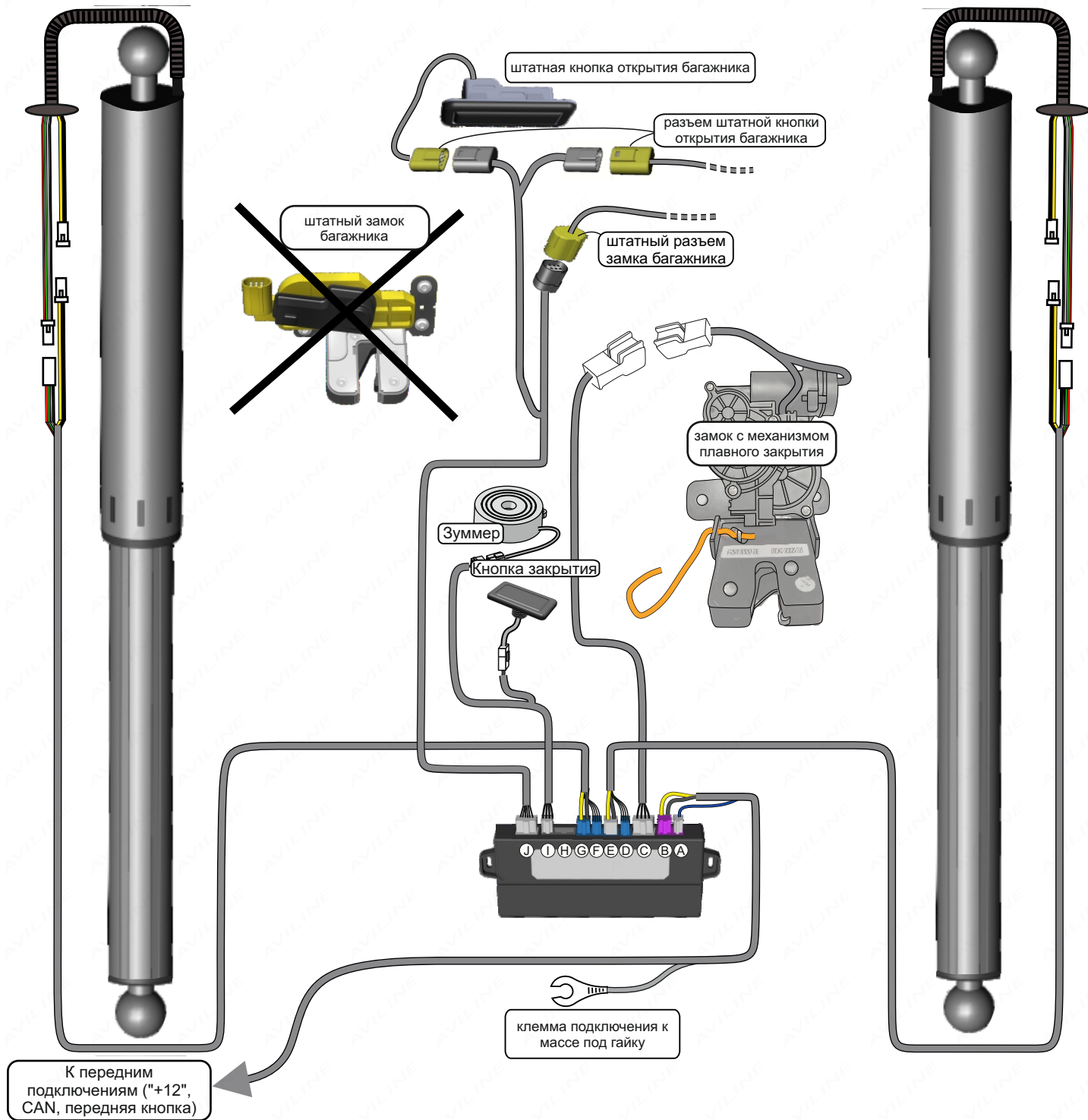
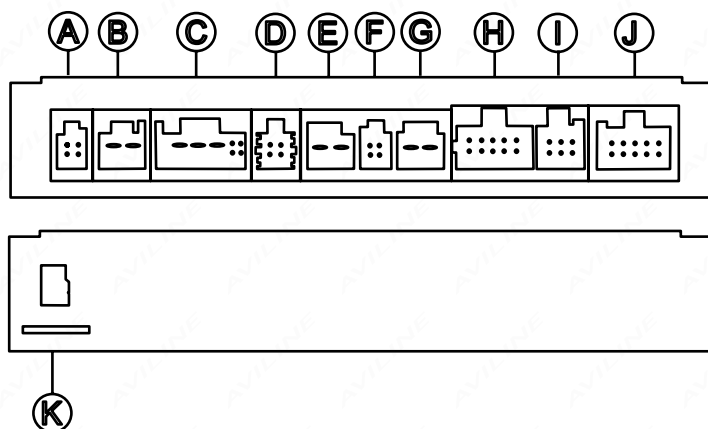


Схема подключений элементов системы к блоку управления



Назначения разъемов блока управления



- A.** Разъём для подключения кнопки управления, расположенной в торпедо.
- B.** Разъём для подключения питания 12 В.
- C.** Разъём для подключения замка с механизмом плавного закрытия.
- D, E, F, G.** Разъёмы для подключения электроприводов.
- H.** Не используется.
- I.** Разъём для подключения звукового излучателя и кнопки управления на обшивке двери багажника.
- J.** Разъём для подключения проводки штатного замка и наружной кнопки двери багажника.
- K.** Слот для карты памяти

Порядок установки

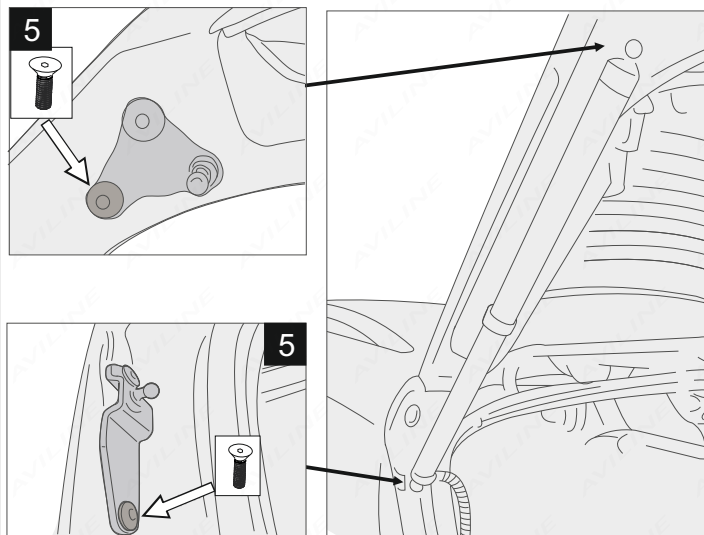
ВНИМАНИЕ!

Перед выполнением работ убедитесь, что при закрытых боковых дверях с поднятыми в них стеклах, дверь багажника закрывается без прикладывания усилий. В противном случае, необходимо отрегулировать элементы двери и добиться корректного функционирования.

1. Откройте дверь багажного отделения.
2. Отсоедините минусовую клемму аккумулятора автомобиля.
3. Демонтируйте штатную петлю замка двери багажника.

ВНИМАНИЕ!

- 1) Запрещена эксплуатация или тестирование работы системы и ее элементов до установки на а/м.
- 2) Запрещена эксплуатация или проведение любых работ по настройке и тестированию системы с отключением или физическим отсоединением элементов комплекта от мест соединения на а/м.

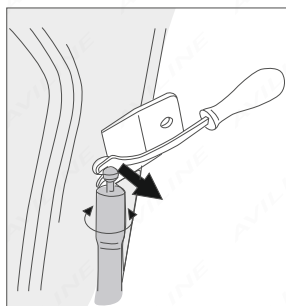


ВНИМАНИЕ!

Для исключения травмирования, следующие работы необходимо производить вдвоем.

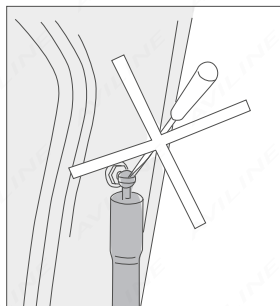
4. Удерживайте дверь багажника во избежание ее падения. Отсоедините левый и правый газовые упоры от шарообразных кронштейнов на двери багажника и на кузове а/м. Демонтируйте шарообразные кронштейны на двери и на кузове. Взамен демонтированных кронштейнов установите на дверь багажника кронштейны из комплекта поставки.

5. При установке каждого кронштейна, один из болтов использовать из комплекта поставки.



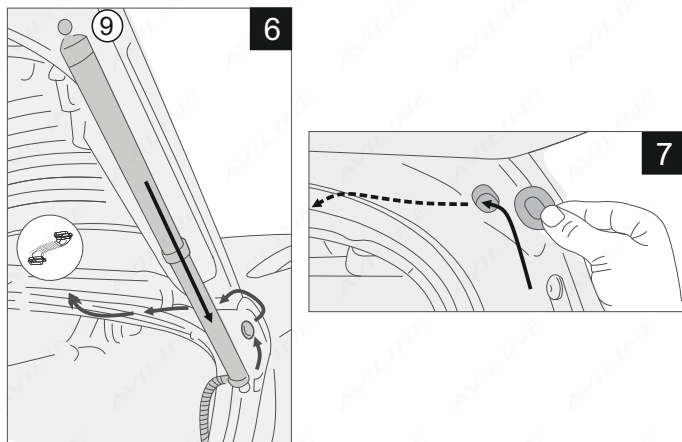
ВНИМАНИЕ!

При необходимости демонтируйте электропривод системы SmartLIFT, используйте металлическую вилку для демонтажа и пластиковый ракель для защиты лакокрасочного покрытия.



ВАЖНО!

Во избежание потери фиксирующих свойств пружины шарового шарнира не пытайтесь ее разжать при снятии и установке электропривода



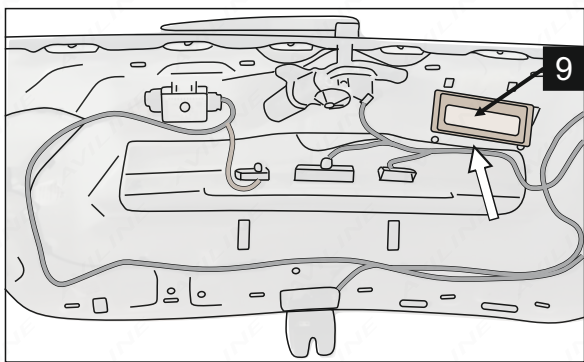
6. Присоедините электроприводы, соблюдая маркировку «L» и «R», к установленным шарообразным кронштейнам, таким образом, чтобы место на приводе, из которого выходит кабель, находилось ближе к кронштейну, расположенному на кузове.

7. Проложите кабели электроприводов за обшивку потолка салона, через технологические отверстия в кузове, по направлению технологических проходов в дверь багажника. При прокладке замените штатные заглушки имеющимися уплотнителями на кабелях электроприводов.

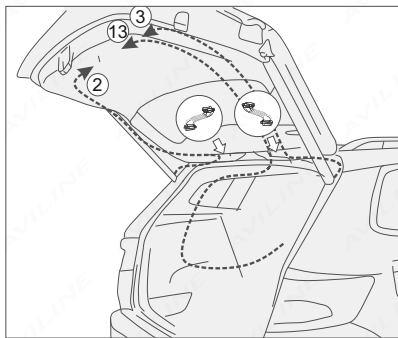
ВАЖНО!

Убедитесь в надежной фиксации шаровых соединений электроприводов с кронштейнами. Проверьте плавность хода, для чего произведите закрытие и открытие двери багажника вручную. Наклейте прозрачные защитные 3М наклейки из комплекта поставки в местах возможного трения кабеля о лакокрасочное покрытие кузова.

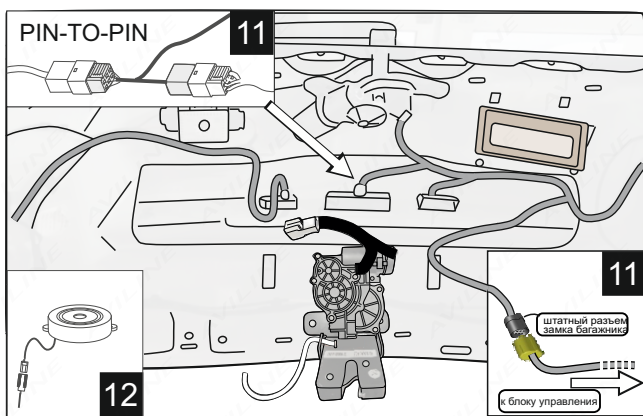




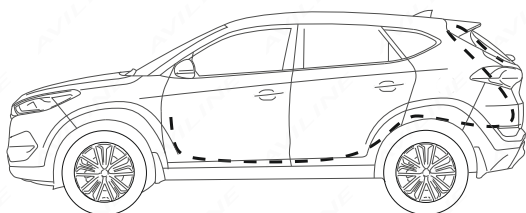
8. Демонтируйте элементы декоративной обшивки двери багажника и декоративную накладку штатного замка.
9. Закрепите блок управления на корпусе двери багажника используя элементы крепления из комплекта.



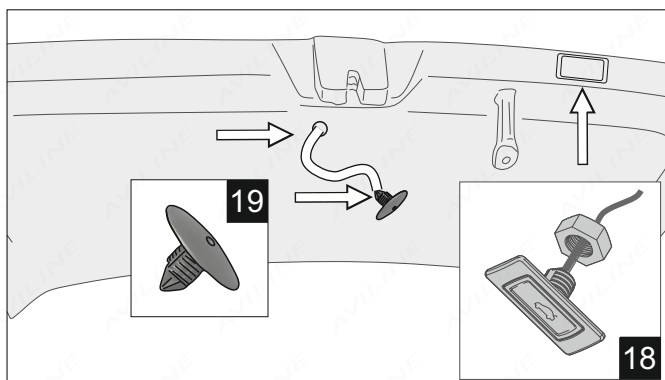
10. Из салона а/м к блоку управления системы проведите кабели распределив их по двум штатным, резиновым технологическим проходам, расположенным в верхней части проема двери багажника:
- Кабель питания блока управления (13)
 - Кабель правого электропривода (20)
 - Кабель левого электропривода (21)



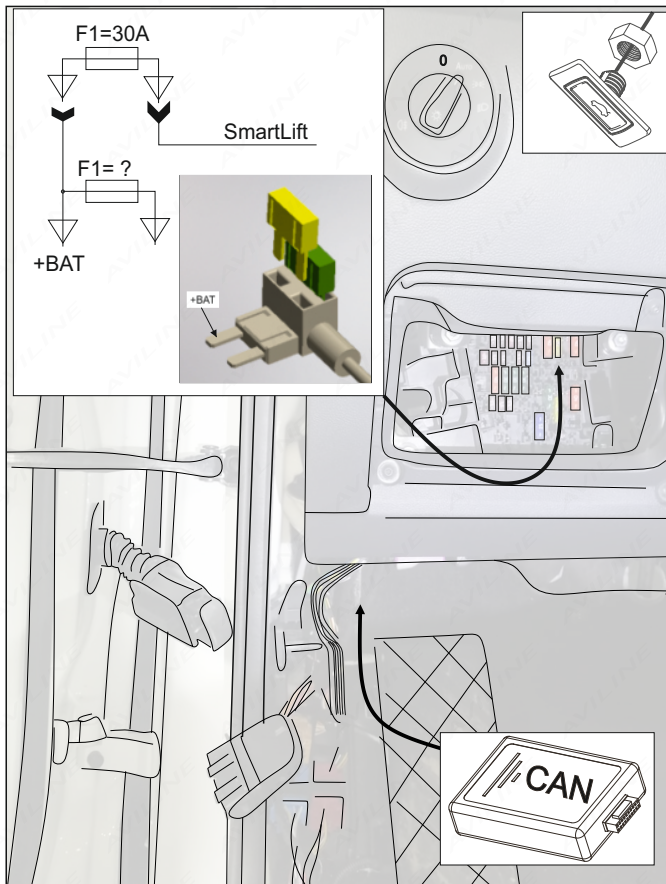
11. Подключите соответствующий кабель, из комплекта, к разъему "J" блока управления, затем подключите к нему разъем кабеля от штатного замка багажника и используя его проходные разъемы Pin-To-Pin подключите к штатной кнопке.
12. Установите звуковой излучатель, закрепив его на металлической части двери багажника. Подключите звуковой излучатель к соответствующему разъему соединительного кабеля, подключенного к разъему "I" блока управления.
13. Подключите к соответствующим разъемам блока управления соединительные кабели, ранее проложенные в дверь багажника, через технологические проходы.
14. Замените штатный замок двери багажника, замком с дожимом из комплекта поставки. Установите штатную декоративную накладку на замок.
15. Подключите установленный замок соответствующим кабелем к разъему "С" блока управления.



16. Подключите клемму черного провода кабеля питания блока управления к штатной массе двери багажника.
17. Демонтируйте декоративные обшивки порогов водительской стороны салона а/м. Уложите соединительный кабель питания блока управления вдоль штатной проводки а/м в направлении левой части торпеды, фиксируя пластиковыми стяжками из комплекта по всей длине.



18. Фрезой из комплекта просверлите отверстие в обшивке задней двери, установите в неё кнопку управления (6) и подключите разъем к кабелю (15) блока управления.
- ВНИМАНИЕ!**
Не прикладывайте излишние усилия при фиксации кнопки.
- ВАЖНО!** Перед установкой обшивки крышки багажника проденьте шнур аварийного открытия в штатное отверстие обшивки. Закрепите шнур к пластиковой клипсе (25) из комплекта поставки.
19. Установите декоративную накладку от штатного замка и обшивку на дверь багажника. Проверьте работу шнура аварийного открытия. Уберите шнур внутрь двери багажника и заткните отверстие клипсой.



20. При отсутствии штатной кнопки открытия замка багажника, выберите место для установки кнопки управления, слева от руля. Используя фрезу 16мм просверлите отверстие. Установите кнопку в сформированное отверстие. Подключите разъем кнопки к 3-х пиновому разъему кабеля CAN модуля.

ВНИМАНИЕ! Не прикладывайте излишние усилия при фиксации кнопки.

21. Закрепите CAN модуль из комплекта поставки к элементам торпедо.

ВАЖНО! Перед подключением проводов необходимо свериться со схемой электрооборудования а/м.

22. Демонтируйте разъем на подрулевом переключателе и вставьте на его место соответствующий разъем проходного кабеля из комплекта.

Подключите CAN-модуль к 20-ти контактному разъему кабеля из комплекта поставки. Подключите CAN-шину проходного кабеля к соответствующему разъему. При не возможности использования проходного адаптера произведите подключение к проводам CAN-шины в косе водительской двери:

- БЕЛЫЙ к оранжево/зеленому (CAN-HIGH)

- ФИОЛЕТОВЫЙ к оранжево/коричневому (CAN-LOW).

Соедините 3-х пиновый разъем кабеля CAN-модуля с 3-х пиновым разъемом соединительного кабеля питания блока управления.

Закрепите корпус CAN-модуля к соседним элементам под торпедо. Подключение основного питания +12V произведите в блоке предохранителей:

Установите двойную колодку предохранителей вместо штатного предохранителя в цепь, а штатный предохранитель установите в свободное место в этой колодке. Допускается подключение провода кабеля питания блока управления электроприводом двери багажника без колодки, только при условии что данная цепь имеет защиту предохранителем соответствующего номинала.

Подключите минусовую клемму аккумулятора.

Отрегулируйте петлей зазор двери багажника.

Настройте систему.

Установка завершена.

Порядок инициализации

После подачи питания на систему если дверь багажника открыта, система будет подавать серии звуковых сигналов.

Однократно нажмите на кнопку закрытия - дверь багажника начнет закрываться, когда дверь закроется сработает механизм плавного дожима, и прозвучит два коротких звуковых сигнала. Нажмите штатную кнопку открытия двери багажника. Система поднимет дверь багажника. Дождитесь окончания подъема двери багажника и убедитесь в том, что положение открытия максимальное. При необходимости вручную поднимите дверь багажника до крайнего верхнего положения. Запрограммируйте крайнее положение двери согласно алгоритму.

Программирование высоты крайнего положения двери багажника.

Выполните следующие действия:

1. Вручную установите дверь багажника на необходимую высоту открытия.

2. Нажмите и удерживайте кнопку на обшивке крышки багажника до появления двух коротких звуковых сигналов. После первого звукового сигнала отпустите кнопку, должен прозвучать сигнал подтверждения (сразу после отпускания кнопки)

Настройка успешно выполнена.

При необходимости, можно изменять высоту подъема двери багажника неограниченное количество раз, просто повторите описанный алгоритм.

Программирование скорости движения крышки багажника

Выполните следующие действия:

1. Нажмите и держите кнопку закрытия багажника, расположенную на обшивке багажника, до появления двух коротких звуковых сигналов зуммера.

2. После второго звукового сигнала отпустите кнопку, должна замигать подсветка.

Регулировка осуществляется однократными нажатиями. Например: одно нажатие – 1 скорость, четыре нажатия – 4 скорость. Всего 6 скоростей. Подтверждением является звуковой сигнал кратный выбранной скорости и прекращение мигания подсветки.

Настройка успешно выполнена.

При необходимости, можно изменять скорость движения крышки багажника неограниченное количество раз, просто повторить выше обозначенный алгоритм.

Данный комплект возможно дооснастить устройством управления дверью багажника движением ноги AVILINE SMARTFOOT (Инструкция по установке данного устройства входит в комплект).

Телефоны технической поддержки: (911)123-7178, (800)555-0920, info@aviline.ru

ЭЛЕКТРОПОДЪЕМНИК ДВЕРИ БАГАЖНИКА SMARTLIFT. РУКОВОДСТВО ПОЛЬЗОВАТЕЛЯ

Особенности работы системы.

Система электропривода двери багажника AVILINE SMARTLIFT предназначена для управления открытием/закрытием двери багажника автомобиля и создает дополнительный комфорт при его использовании.

Порядок инициализации

При открытой двери багажника, подайте питание на систему, после этого прозвучит серия звуковых сигналов. Однократно нажмите на кнопку закрытия - дверь багажника начнет закрываться, в конце закрытия сработает механизм плавного дожима замка и прозвучит два коротких звуковых сигнала. Нажмите штатную кнопку открытия двери багажника. Система поднимет дверь багажника и прозвучит два коротких сигнала. Убедитесь в том, что положение открытия максимальное. При необходимости вручную поднимите дверь багажника до крайнего верхнего положения и запрограммируйте верхнее крайнее положение двери согласно алгоритму.

Программирование высоты открытия двери багажника.

Выполните следующие действия:

1. Штатной кнопкой откройте дверь багажника.
2. Однократным нажатием кнопки установленной на обшивке двери багажника, остановите движение на желаемой высоте открытия.
3. Нажмите и удерживайте кнопку на обшивке двери багажника, после первого звукового сигнала отпустите кнопку. В случае успешной настройки прозвучит два коротких сигнала, если прозвучит один длинный сигнал - поднимите дверь выше и повторите пункт 3.
4. При необходимости запрограммировать положение двери багажника выше ранее запрограммированного положения, поднимите вручную дверь на необходимую высоту открытия и повторите пункт 3.

Настройка успешно выполнена.

При необходимости, можно изменять высоту подъема двери багажника неограниченное количество раз, просто повторите описанный алгоритм.

Алгоритм открытия, остановки, закрытия двери багажника:

Открыть, закрыть или остановить дверь багажника с использованием электропривода AVILINE SMARTLIFT возможно посредством нажатия на:

- штатную кнопку на наружной декоративной накладке двери багажника;
- кнопку, установленную на декоративной обшивке двери багажника;
- одну из кнопок на штатном радио-брелоке автомобиля - нажатие и удержание кнопки открытия багажника в течение 3 секунд;

Активация системы одним из перечисленных способов приведет в движение крышку багажника.

В начале открытия/закрытия двери багажника прозвучит два коротких сигнала и дальше движение будет сопровождаться короткими звуковыми сигналами, в конце закрытия/открытия снова последует двойной сигнал, информирующий о полном закрытии/открытии двери багажника.

В беззвучном режиме последует только двойной сигнал в начале и в конце закрытия/открытия двери багажника.

Открыть или закрыть дверь багажника также можно обычным, механическим способом, т.е. путем подъема или опускания двери багажника вручную с прикладыванием незначительного усилия.

Интеллектуальная технология защиты от защемления.

Система оснащена функцией контроля объектов, препятствующих процессу открытия/закрытия двери багажника. Во время работы системы электропривода при физическом контакте двери багажника с препятствием, движение двери будет остановлено и прозвучит многократный сигнал. После исключения причины физического контакта с дверью, работоспособность системы возобновится.

ВНИМАНИЕ!

Не провоцируйте систему на срабатывание интеллектуальной технологии защиты от защемления.

Программирование скорости движения крышки багажника

Выполните следующие действия:

1. Нажмите и держите кнопку закрытия багажника, расположенную на обшивке двери багажника, до появления второго сигнала зуммера.
2. После второго звукового сигнала отпустите кнопку, её подсветка начнет мигать. Регулировка осуществляется однократными нажатиями. Например: одно нажатие – 1 скорость, четыре нажатия – 4 скорость. Всего 6 скоростей. Подтверждением является звуковой сигнал кратный выбранной скорости и прекращение мигания подсветки.

Настройка успешно выполнена.

При необходимости, можно изменять скорость движения крышки багажника неограниченное количество раз, повторив выше обозначенный алгоритм.

Открытие двери багажника при отсутствии питания.

В случае разряда АКБ дверь багажника можно открыть вручную, с прикладыванием незначительного усилия. Для этого вытащите пластиковую клипсу из обшивки двери багажника и потяните за шнур аварийного открытия. Если шнур недоступен, то дверь багажника можно открыть только после подачи питания. После подачи питания выполните инициализацию системы AVILINE SMARTLIFT.

Отключение/включение звукового сопровождения.

Выполните следующие действия:

1. Нажмите и удерживайте кнопку до четвертого звукового сигнала (между вторым и третьим сигналом длинная пауза).
2. После четвертого звукового сигнала отпустите кнопку, после отпускания кнопки прозвучит сигнал подтверждения: один короткий сигнал - звук выключен, два - включен.

При необходимости, можно включать/отключать звуковой сигнал при движении крышки багажника неограниченное количество раз, повторив выше обозначенный алгоритм.

Функция «закрытие рукой».*

При закрытии двери багажника вручную с прикладыванием незначительного усилия, электропривод AVILINE SMARTLIFT автоматически продолжит движение до полного закрытия двери багажника.

Особенности ухода за автомобилем с установленной системой AVILINE SMARTLIFT.

При мойке автомобиля запрещается направлять струю воды в проем между дверью багажника и кузовом. Воздействие потока воды под высоким давлением может повредить и вывести из строя элементы системы, а также может вызвать попадание влаги внутрь автомобиля. В случае эксплуатации системы при минусовых температурах, после мойки автомобиля, необходимо открыть дверь багажника и удалить воду и влагу с электроприводов, резинового уплотнителя дверного проема, а также с плоскости двери багажника к которой прилегает уплотнитель.

Обслуживание и уход за компонентами системы.

Компоненты системы не требуют обслуживания и рассчитаны на весь срок службы. При необходимости чистки электроприводов - воспользуйтесь влажной мягкой тканью. Не используйте химически-активные, спиртосодержащие или обезжиривающие составы.

*- Производитель оставляет за собой право исключать из функционала обозначенную опцию.

Телефоны технической поддержки: (911)123-7178, (800)555-0920, info@aviline.ru

AVILINE

Артикул:

10.06.2022

Стр. 1 из 2

МЕРЫ ПРЕДОСТОРОЖНОСТИ

1. Запрещена эксплуатация или тестирование работы системы и ее элементов до установки на автомобиль.
2. Запрещена эксплуатация или проведение любых работ по настройке и тестированию системы с отключением или физическим отсоединением элементов комплекта от мест соединения на автомобиле.
3. Необходимо использовать систему электропривода двери багажника только по прямому назначению.
4. При эксплуатации системы электропривода необходимо обеспечить визуальный контроль до начала, во время и до конца работы системы с целью обеспечения своевременного вмешательства и экстренной остановки работы системы для сохранения в безопасности людей и объектов в непосредственной близости от автомобиля.
5. Необходимо убедиться в наличии необходимого и достаточного пространства для безопасного открытия/закрытия двери багажника и отсутствия людей, объектов, предметов и т. п. в зоне работы устройства.
6. Избегать присутствия детей в зоне работы системы.
7. Избегать присутствия животных в зоне работы системы.
8. Исключить возможность управления системой людьми, не знакомыми с алгоритмом работы, в том числе детьми.
9. Не ускорять и не тормозить движение двери багажника во время работы системы.
10. Исключить попадание чего бы то ни было в зону работы элементов системы.
11. Не провоцировать систему на срабатывание интеллектуальной системы защиты от заземления.
12. Интеллектуальная технология защиты от заземления не способна корректно оценивать подвижные, не закрепленные или выступающие за пределы багажного отделения предметы или грузы, расположенные в области движения двери багажника.
13. В случае эксплуатации системы при минусовых температурах и перепадах температур, следить за состоянием замка двери багажника и резинового уплотнителя во избежание их промерзания.
14. В случаях когда система не способна произвести открытие багажника по причине: обмерзания резинового уплотнителя двери багажника, замка или электропривода, необходимо прекратить эксплуатацию системы.
15. Утяжеление двери багажника вследствие использования дополнительных шумоизоляционных материалов может препятствовать нормальному функционированию системы электропривода.
16. При установленном дополнительном электронном оборудовании в автомобиль, таких как охранная сигнализация, необходимо убедиться в отсутствии у неё сигналов способных управлять электроприводом двери багажника в нежелательный момент.
17. При обнаружении некорректной работы системы или ее элементов, исключить дальнейшую эксплуатацию системы и незамедлительно обратиться к авторизованному дилеру или производителю.

ГАРАНТИЙНЫЙ ТАЛОН

| | | | |
|--|----------|------------|-------------|
| Устройство | | | |
| Торговая организация | | | |
| Печать | | | |
| <p>Гарантийный срок составляет 12 месяцев при условии соблюдения правил установки и эксплуатации. При наступлении гарантийного случая гарантия на замененный элемент действует до окончания основного срока гарантии установленного комплекта. Гарантия компании AVILINE не распространяется на товар, если нарушение его работоспособности было вызвано одним из следующих факторов:</p> <ol style="list-style-type: none">1. Повреждения, вызванные небрежной эксплуатацией2. Механические повреждения3. Внесение изменений в конструкцию устройства4. Неправильная установка устройства. <p>Настоящим подтверждаю, что я получил «Руководство пользователя» и ознакомился с информацией об условиях эксплуатации и сроках и условиях гарантии.</p> | | | |
| Дата установки | | | |
| Подпись покупателя | | | |
| AVILINE | Артикул: | 10.06.2022 | Стр. 2 из 2 |